



# Kvalitetsindex

Standard, handläggare

## Jägarbacken HVB

### Rapport 2018-07-02

**Resultat samt jämförelser med samtliga intervjuer under  
2017-07-01 - 2018-06-30**



## **Innehåll**

### **SSIL Kvalitetsindex**

- Strategi och metod
- Antal intervjuer, medelbetyg totalt samt på respektive fråga och antal bortfall
- Jämförelse med samtliga intervjuade verksamheter
- Genomförda intervjuer

## Strategi och metod

SSIL har arbetat med kvalitetsenkäter/intervjuer sedan 1999. På uppdrag av verksamheter har vi intervjuat ansvariga placerare med syfte att fånga upp synpunkter, erfarenheter och bedömningar av verksamheter.

Data och information samlas in genom telefonintervjuer med ansvarig placerare.

Ansvarig placerare, respondent, får svara på ett förutbestämt och enhetligt frågeformulär/enkät. Frågornas formulering redovisas i nästa avsnitt. Frågeformulär med beskrivning finns också att hämta på vår hemsida eller kan beställas direkt från oss.

Alla aktuella/pågående placeringar under den senaste 12-månaders perioden utgör underlaget för att genomföra intervjuerna. Det eventuella bortfall som blir orsakas av att ansvarig placerare har slutat eller bytt jobb och en ny person kanske inte har blivit tillräckligt insatt i placeringen för att kunna svara på frågorna vid intervjutillfället.

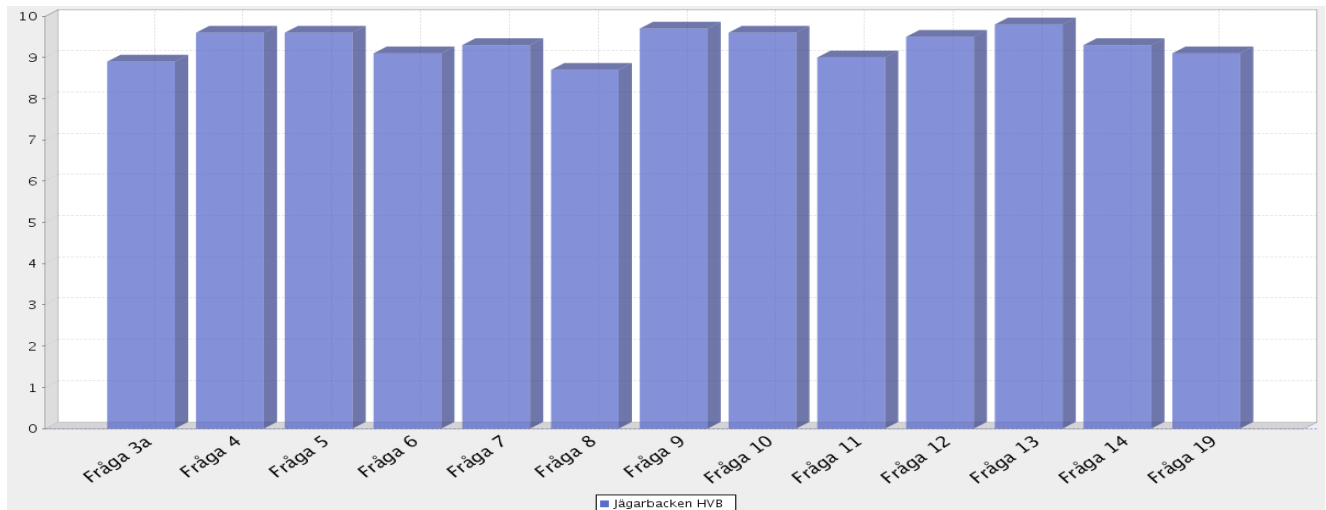
Genomförda intervjuer rapporteras löpande (om kund så önskar). När samtliga intervjuer har genomförts sammanställs hela rapporten. Till den bifogas en separat rapport med uppgifter om ev. bortfall.

Varje månad uppdateras jämförelsetalen.

SSIL

**Jägarbacken HVB**

**Medelbetyg totalt samt på respektive fråga**



**Aktuell verksamhet**

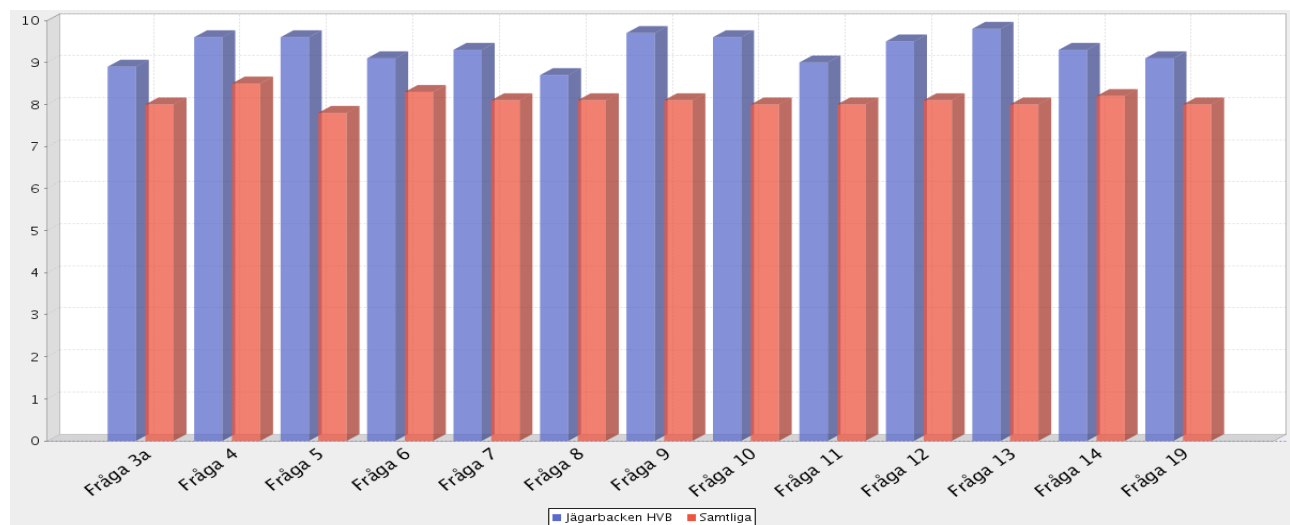
Medelbetygen bygger på intervjuer genomförda: [2017-07-01 - 2018-07-01](#)

Antal intervjuer: [15](#)

Medelbetyg för samtliga frågor (av 10 möjliga): [9.3](#)

Antal bortfall: [1](#)

Fråga 3a. Information om verksamheten	<a href="#">8.9</a>
Fråga 4. Mottagande och introduktion	<a href="#">9.6</a>
Fråga 5. Verksamhetens arbete kring genomförandeplanen	<a href="#">9.6</a>
Fråga 6. Verksamhetens omvårdnadsinsatser	<a href="#">9.1</a>
Fråga 7. Verksamhetens arbete med att motivera klienten	<a href="#">9.3</a>
Fråga 8. Social kontroll	<a href="#">8.7</a>
Fråga 9. Arbete och studier	<a href="#">9.7</a>
Fråga 10. Fritidsaktiviteter	<a href="#">9.6</a>
Fråga 11. Nätverksarbete	<a href="#">9.0</a>
Fråga 12. Uppföljning och rapportering kring klienten	<a href="#">9.5</a>
Fråga 13. Utslussning	<a href="#">9.8</a>
Fråga 14. Placeringens lämplighet	<a href="#">9.3</a>
Fråga 19. Helhetsbedömning	<a href="#">9.1</a>

**Jägarbacken HVB****Jämförelse mellan den aktuella verksamheten och samtliga intervjuade verksamheter**

	<b>Aktuell verksamhet</b>	<b>Samtliga verksamheter</b>
Medelbetygen bygger på intervjuer	2017-07-01 - 2018-07-01	2017-07-01 - 2018-06-30
Antal intervjuer:	15	3433
Medelbetyg för samtliga frågor (av 10 möjliga):	9.3	8.1
Antal bortfall:	1	

**Nedan redovisas medelbetyg på respektive fråga för den aktuella verksamheten samt, inom parantes, för samtliga intervjuade verksamheter.**

Fråga 3a. Information om verksamheten	8.9	(8.0)
Fråga 4. Mottagande och introduktion	9.6	(8.5)
Fråga 5. Verksamhetens arbete kring genomförandeplanen	9.6	(7.8)
Fråga 6. Verksamhetens omvårdnadsinsatser	9.1	(8.3)
Fråga 7. Verksamhetens arbete med att motivera klienten	9.3	(8.1)
Fråga 8. Social kontroll	8.7	(8.1)
Fråga 9. Arbete och studier	9.7	(8.1)
Fråga 10. Fritidsaktiviteter	9.6	(8.0)
Fråga 11. Nätverksarbete	9.0	(8.0)
Fråga 12. Uppföljning och rapportering kring klienten	9.5	(8.1)
Fråga 13. Utslussning	9.8	(8.0)
Fråga 14. Placeringens lämplighet	9.3	(8.2)
Fråga 19. Helhetsbedömning	9.1	(8.0)

Intervjuad

Piteå kommun

C 136939 M 401263

PC 1442575 S 2

Intervjudatum 2018-06-19

**Kommentar om intervjun:**

Handläggaren svarar för två placeringar samtidigt och vissa av svaren är liknande för dessa.

**1. Är aktuell placering pågående i verksamheten just nu?**

Ja, placeringen påbörjades i maj 2018.

**2. Vilken typ av placering gäller det (familj, vuxen, barn, par, förälder och barn, akutplacering, behandling, utredning, vård etc.)?**

Det gäller behandling enligt SoL, för en vuxen.

**3a. Om Du fick betygsätta den information som ni fick om verksamheten, innan ert beslut om placering, vilket betyg mellan 1 och 10 skulle Du då sätta, där 1 = mycket dåligt och 10 = bästa tänkbara?**

Betyg

-

Jag hade redan information genom en pågående placering där.

**3b. Hur fick du kännedom om verksamheten (placeringservice, kollega, broschyr, utskick etc.)?**

Jag hade kännedom genom en pågående placering där samt tack vare kollegor.

**4. Om Du fick betygsätta mottagande och introduktion av er klient, vilket betyg mellan 1 och 10 skulle Du då sätta, där 1 = mycket dåligt och 10 = bästa tänkbara?**

Betyg

-

Klienten åkte dit själv, så jag kan ej betygsätta mottagandet.

**Jägarbacken HVB**

**5. Om Du fick betygsätta verksamhetens arbete kring klientens genomförandeplan (upprättande, revideringar, arbetet enligt denna plan etc.), vilket betyg mellan 1 och 10 skulle Du då sätta, där 1 = mycket dåligt och 10 = bästa tänkbara?**

Det är ej alltid som man gör en genomförandeplan i 12-stegsbehandling. Vi har ej skrivit något uppdrag men jag får månadsrapporter och vi har telefonkontakt. Kan inte betygsätta.

Betyg  
-

**6. Om Du fick betygsätta verksamhetens omvårdnadsinsatser gentemot klienten (kost, logi, dagliga rutiner etc.), vilket betyg mellan 1 och 10 skulle Du då sätta, där 1 = mycket dåligt och 10 = bästa tänkbara?**

Omvårdnaden är god.

Betyg  
8

**7. Om Du fick betygsätta verksamhetens arbete med att motivera klienten till samverkan enligt den individuellt upprättade behandlingsplanen, vilket betyg mellan 1 och 10 skulle Du då sätta, där 1 = mycket dåligt och 10 = bästa tänkbara?**

Motivationsarbetet fungerar bra. Det är svårt med uppgifterna för klienten och de har fått jobba mycket med honom. Han är kvar och är delaktig i behandlingen.

Betyg  
9

**8. Om Du fick betygsätta verksamhetens sociala kontroll av klienten (kontroll av destruktivt beteende, kriminalitet, missbruk och begränsning av rörelsefrihet), vilket betyg mellan 1 och 10 skulle Du då sätta, där 1 = mycket dåligt och 10 = bästa tänkbara?**

Den sociala kontrollen är bra. De har koll på om klienten tar något men jag vet ej exakt hur mycket drogtestar de tar.

Betyg  
7

**9. Om Du fick betygsätta möjligheten till arbete och studier för klienten, vilket betyg mellan 1 och 10 skulle Du då sätta, där 1 = mycket dåligt och 10 = bästa tänkbara?**

Klienten har fullt upp med behandlingen, så det finns ej utrymme för någon sysselsättning.

Betyg  
-

**10. Om Du fick betygsätta möjligheten till fritidsaktiviteter för klienten, vilket betyg mellan 1 och 10 skulle Du då sätta, där 1 = mycket dåligt och 10 = bästa tänkbara?**

De går på NA-möten och åker på mycket aktiviteter tillsammans. De är just nu på en fiskeresor. Jag kan inte betygsätta.

Betyg  
-

**Jägarbacken HVB**

**11. Om Du fick betygsätta verksamhetens arbete med klientens föräldrar/anhöriga (anhörigboende, umgängesmöjligheter och övrig kontakt), vilket betyg mellan 1 och 10 skulle Du då sätta, där 1 = mycket dåligt och 10 = bästa tänkbara?**

Betyg

-

Klienten har kontakt med sin dotters mamma i samband med permissioner. Den lilla kontakt som har varit, har fungerat bra. Verksamheten är ej rädda för att höra av sig till folk om det behövs. Jag kan inte betygsätta.

**12. Om Du fick betygsätta uppföljning och rapportering kring klienten från verksamhetens sida (regelbundna möten, muntlig information, skriftliga rapporter etc.), vilket betyg mellan 1 och 10 skulle Du då sätta, där 1 = mycket dåligt och 10 = bästa tänkbara?**

Betyg

9

Uppföljning och rapportering fungerar jättebra. Jag har haft många samtal med personalen och de är duktiga på att höra av sig om det är något. De skickar även månadsrapporter.

**13. Om Du fick betygsätta verksamhetens planering och genomförande av utslussning av klienten, vilket betyg mellan 1 och 10 skulle Du då sätta, där 1 = mycket dåligt och 10 = bästa tänkbara?**

Betyg

-

Det är för tidigt med utsluss.

**14. Om Du fick betygsätta denna placering ifråga om hur väl den passade/matchade klienten, vilket betyg mellan 1 och 10 skulle Du då sätta, där 1 = mycket dåligt och 10 = bästa tänkbara?**

Betyg

9

Placeringen passar jättebra.

**15. Skulle Du i ett liknande ärende rekommendera en placering inom samma verksamhet?**

Ja.

**16. Vilka anser Du är verksamhetens starkaste sidor?**

Den starkaste sidan är 12-stegsbehandlingen. Sedan är det bra att de har så många aktiviteter, då de åker iväg på något roligt.



**Jägarbacken HVB**

**17. Vilka anser Du är verksamhetens svagaste sidor?**

Jag har egentligen inte sett några förbättringsområden.

**18. Är det någon typ av tjänst eller kompetens som Du saknar hos den här verksamheten i samband med placeringar?**

Nej.

**19. Med utgångspunkt från Dina erfarenheter, vilket betyg mellan 1 och 10 skulle Du då ge verksamheten som en helhetsbedömning, där 1 = mycket dåligt och 10 = bästa tänkbara?**

Ingen kommentar.

Betyg

9

**Övriga kommentarer och synpunkter**

Inga övriga kommentarer.

Intervjuad

Piteå kommun

C 136939 M 401259

PC 1442575 S 2

Intervjudatum 2018-06-19

**Kommentar om intervjun:**

Handläggaren svarar för två placeringar samtidigt och vissa av svaren är liknande för dessa.

**1. Är aktuell placering pågående i verksamheten just nu?**

Nej, placeringen avslutades i juni 2018.

**2. Vilken typ av placering gäller det (familj, vuxen, barn, par, förälder och barn, akutplacering, behandling, utredning, vård etc.)?**

Det gällde behandling enligt SoL, för en vuxen.

**3a. Om Du fick betygsätta den information som ni fick om verksamheten, innan ert beslut om placering, vilket betyg mellan 1 och 10 skulle Du då sätta, där 1 = mycket dåligt och 10 = bästa tänkbara?**

Betyg

-

Klienten kom med förslaget själv och jag pratade med mina kollegor, som hade god kännedom om verksamheten. Kan inte betygsätta informationen.

**3b. Hur fick du kännedom om verksamheten (placeringservice, kollega, broschyr, utskick etc.)?**

Jag fick kännedom genom klienten själv.

**4. Om Du fick betygsätta mottagande och introduktion av er klient, vilket betyg mellan 1 och 10 skulle Du då sätta, där 1 = mycket dåligt och 10 = bästa tänkbara?**

Betyg

-

Klienten åkte själv till verksamheten, så jag kan ej betygsätta mottagandet. Jag hade dock bra kontakt med personalen och även mycket kontakt med klienten, så jag blev uppdaterad och hörde att det gick bra.

**Jägarbacken HVB**

**5. Om Du fick betygsätta verksamhetens arbete kring klientens genomförandeplan (upprättande, revideringar, arbetet enligt denna plan etc.), vilket betyg mellan 1 och 10 skulle Du då sätta, där 1 = mycket dåligt och 10 = bästa tänkbara?**

Det skrevs ej något uppdrag, då det gällde 12-stegsbehandling. Jag fick månadsrapporter och vi hade telefonkontakt men jag kan ej betygsätta arbetet.

Betyg  
-

**6. Om Du fick betygsätta verksamhetens omvårdnadsinsatser gentemot klienten (kost, logi, dagliga rutiner etc.), vilket betyg mellan 1 och 10 skulle Du då sätta, där 1 = mycket dåligt och 10 = bästa tänkbara?**

Omvårdnaden var god.

Betyg  
8

**7. Om Du fick betygsätta verksamhetens arbete med att motivera klienten till samverkan enligt den individuellt upprättade behandlingsplanen, vilket betyg mellan 1 och 10 skulle Du då sätta, där 1 = mycket dåligt och 10 = bästa tänkbara?**

Motivationsarbetet fungerade bra. Klienten var väldigt motiverad själv men det verksamheten gjorde var bra.

Betyg  
9

**8. Om Du fick betygsätta verksamhetens sociala kontroll av klienten (kontroll av destruktivt beteende, kriminalitet, missbruk och begränsning av rörelsefrihet), vilket betyg mellan 1 och 10 skulle Du då sätta, där 1 = mycket dåligt och 10 = bästa tänkbara?**

Verksamheten hade koll på om klienten tog något. Jag vet dock inte hur mycket drogtestar de tar.

Betyg  
7

**9. Om Du fick betygsätta möjligheten till arbete och studier för klienten, vilket betyg mellan 1 och 10 skulle Du då sätta, där 1 = mycket dåligt och 10 = bästa tänkbara?**

Det var så fullt upp med behandlingen, så det fanns ej utrymme för någon sysselsättning.

Betyg  
-

**10. Om Du fick betygsätta möjligheten till fritidsaktiviteter för klienten, vilket betyg mellan 1 och 10 skulle Du då sätta, där 1 = mycket dåligt och 10 = bästa tänkbara?**

De åkte på mycket NA-möten och hade olika aktiviteter tillsammans. Jag kan inte betygsätta.

Betyg  
-

**Jägarbacken HVB**

**11. Om Du fick betygsätta verksamhetens arbete med klientens föräldrar/anhöriga (anhörigboende, umgängesmöjligheter och övrig kontakt), vilket betyg mellan 1 och 10 skulle Du då sätta, där 1 = mycket dåligt och 10 = bästa tänkbara?**

Betyg

-

Jag tror inte att klienten hade så mycket anhöriga att ha kontakt med. Inget betyg.

**12. Om Du fick betygsätta uppföljning och rapportering kring klienten från verksamhetens sida (regelbundna möten, muntlig information, skriftliga rapporter etc.), vilket betyg mellan 1 och 10 skulle Du då sätta, där 1 = mycket dåligt och 10 = bästa tänkbara?**

Betyg

9

Uppföljning och rapportering fungerade mycket bra. Jag fick månadsrapporter samt en slutrapport. De var duktiga på att höra av sig om det var något.

**13. Om Du fick betygsätta verksamhetens planering och genomförande av utslussning av klienten, vilket betyg mellan 1 och 10 skulle Du då sätta, där 1 = mycket dåligt och 10 = bästa tänkbara?**

Betyg

-

Det blev lite missförstånd mellan oss och Jägarbacken. Klienten satt redan på tåget när vi fick veta att han skulle sluta. Han hade dock varit drogfri långt innan dess. Kan inte betygsätta.

**14. Om Du fick betygsätta denna placering ifråga om hur väl den passade/matchade klienten, vilket betyg mellan 1 och 10 skulle Du då sätta, där 1 = mycket dåligt och 10 = bästa tänkbara?**

Betyg

9

Placeringen matchade jättebra!

**15. Skulle Du i ett liknande ärende rekommendera en placering inom samma verksamhet?**

Ja.

**16. Vilka anser Du är verksamhetens starkaste sidor?**

Starka sidor är återkopplingen, som var jättebra samt 12-stegsbehandlingen. Klienten hade någon form av funktionsnedsättning och de var bra på att anpassa efter hans förmåga, utan att gå ifrån 12-stegsprogrammet.

**Jägarbacken HVB**

**17. Vilka anser Du är verksamhetens svagaste sidor?**

Jag har ej sett några svaga sidor.

**18. Är det någon typ av tjänst eller kompetens som Du saknar hos den här verksamheten i samband med placeringar?**

Nej.

**19. Med utgångspunkt från Dina erfarenheter, vilket betyg mellan 1 och 10 skulle Du då ge verksamheten som en helhetsbedömning, där 1 = mycket dåligt och 10 = bästa tänkbara?**

Betyg

9

Ingen kommentar.

**Övriga kommentarer och synpunkter**

Inga övriga kommentarer.

Intervjuad

Ånge kommun

C 13884 M 400879

PC 1442575 S 2

Intervjudatum 2018-06-14

**Kommentar om intervjun:**

**1. Är aktuell placering pågående i verksamheten just nu?**

Ja, placeringen påbörjades i mars 2018.

**2. Vilken typ av placering gäller det (familj, vuxen, barn, par, förälder och barn, akutplacering, behandling, utredning, vård etc.)?**

Det är en behandlingsplacering enligt SoL, för en vuxen.

**3a. Om Du fick betygsätta den information som ni fick om verksamheten, innan ert beslut om placering, vilket betyg mellan 1 och 10 skulle Du då sätta, där 1 = mycket dåligt och 10 = bästa tänkbara?**

Betyg

10

Jag fick jättebra information! Jägarbacken hade precis startat och ringde mig för att berätta om sin verksamhet. Jag gick även in och läste på deras hemsida.

**3b. Hur fick du kännedom om verksamheten (placeringservice, kollega, broschyr, utskick etc.)?**

Verksamheten tog kontakt och ville sälja in sig själva. Jag läste på deras hemsida och de hade ett bra tänk med arbetet kring 12-stegsmodellen.

**4. Om Du fick betygsätta mottagande och introduktion av er klient, vilket betyg mellan 1 och 10 skulle Du då sätta, där 1 = mycket dåligt och 10 = bästa tänkbara?**

Betyg

10

Jägarbacken blir personliga, utan att bli privat. De bjuder in klienterna och får dem att känna sig välkomna. De ägnar mycket tid åt klienterna i början, för att de ska känna en trygghet.

**Jägarbacken HVB**

**5. Om Du fick betygsätta verksamhetens arbete kring klientens genomförandeplan (upprättande, revideringar, arbetet enligt denna plan etc.), vilket betyg mellan 1 och 10 skulle Du då sätta, där 1 = mycket dåligt och 10 = bästa tänkbara?**

Arbetet fungerar bra. Vi får återkoppling varje månad och det är ett tydligt fokus på vårdplanen, gällande vad som det ska jobbas med. De jobbar mycket med agitationsproblematik. Föreståndaren på Jägarbacken ringer tillbaka, så att vi förstår varandra.

Betyg  
10

**6. Om Du fick betygsätta verksamhetens omvårdnadsinsatser gentemot klienten (kost, logi, dagliga rutiner etc.), vilket betyg mellan 1 och 10 skulle Du då sätta, där 1 = mycket dåligt och 10 = bästa tänkbara?**

Jag har varit där två gånger och ätit, de har jättebra bra, vanlig husmanskost. Det ser rent och fräscht ut där. Det är mysigt där, tycker jag.

Betyg  
9

**7. Om Du fick betygsätta verksamhetens arbete med att motivera klienten till samverkan enligt den individuellt upprättade behandlingsplanen, vilket betyg mellan 1 och 10 skulle Du då sätta, där 1 = mycket dåligt och 10 = bästa tänkbara?**

Motivationsarbetet fungerar jättebra, utifrån att klienten är kvar och man ser att han blir hjälpt.

Betyg  
10

**8. Om Du fick betygsätta verksamhetens sociala kontroll av klienten (kontroll av destruktivt beteende, kriminalitet, missbruk och begränsning av rörelsefrihet), vilket betyg mellan 1 och 10 skulle Du då sätta, där 1 = mycket dåligt och 10 = bästa tänkbara?**

Jag kan ej uttala mig om kontrollen, då klienten ej haft den problematiken. Jag litar på Jägarbacken fullständigt, så om det skulle vara något, så hör de av sig. Jag kan inte betygsätta.

Betyg  
-

**9. Om Du fick betygsätta möjligheten till arbete och studier för klienten, vilket betyg mellan 1 och 10 skulle Du då sätta, där 1 = mycket dåligt och 10 = bästa tänkbara?**

Sysselsättning är målet de har. Klienten har ej någon sysselsättning, men har varit på Arbetsförmedlingen. De har pratat kring framtiden och så. Klienten är dock bara i femte steget ännu. I ett annat ärende fick en klient ett arbete, men då det inte passade, ordnade de fram ett annat jobb. De följer klienterna hela vägen.

Betyg  
10

**10. Om Du fick betygsätta möjligheten till fritidsaktiviteter för klienten, vilket betyg mellan 1 och 10 skulle Du då sätta, där 1 = mycket dåligt och 10 = bästa tänkbara?**

Det finns möjlighet till korpfboll, samt att de åker iväg och simmar eller går på gym några gånger per vecka. Jägarbacken sätter ej stopp om någon vill åka på mer saker.

Betyg  
10

**Jägarbacken HVB**

**11. Om Du fick betygsätta verksamhetens arbete med klientens föräldrar/anhöriga (anhörigboende, umgängesmöjligheter och övrig kontakt), vilket betyg mellan 1 och 10 skulle Du då sätta, där 1 = mycket dåligt och 10 = bästa tänkbara?**

Betyg

-

Klienten har en problematisk familjesituation och måste skyddas från anhöriga.

**12. Om Du fick betygsätta uppföljning och rapportering kring klienten från verksamhetens sida (regelbundna möten, muntlig information, skriftliga rapporter etc.), vilket betyg mellan 1 och 10 skulle Du då sätta, där 1 = mycket dåligt och 10 = bästa tänkbara?**

Betyg

10

De skickar månadsrapporter, som presenteras för arbetsutskottet varje månad. Vi ringer även varandra.

**13. Om Du fick betygsätta verksamhetens planering och genomförande av utslussning av klienten, vilket betyg mellan 1 och 10 skulle Du då sätta, där 1 = mycket dåligt och 10 = bästa tänkbara?**

Betyg

-

Det är ej aktuellt med någon utslussning.

**14. Om Du fick betygsätta denna placering ifråga om hur väl den passade/matchade klienten, vilket betyg mellan 1 och 10 skulle Du då sätta, där 1 = mycket dåligt och 10 = bästa tänkbara?**

Betyg

10

Ingen kommentar.

**15. Skulle Du i ett liknande ärende rekommendera en placering inom samma verksamhet?**

Ja, absolut!

**16. Vilka anser Du är verksamhetens starkaste sidor?**

Den starkaste sidan är engagemanget, de har mycket energi och ett otroligt driv! Föreståndaren har ett eget bagage och då är det lättare att förstå klienterna. Han går igenom olika ämnen och drar med sig klienterna i samtalen. De känner att han vet vad de pratar om.



**Jägarbacken HVB**

**17. Vilka anser Du är verksamhetens svagaste sidor?**

Jag kommer ej på några svaga sidor.

**18. Är det någon typ av tjänst eller kompetens som Du saknar hos den här verksamheten i samband med placeringar?**

Nej, de har läkare och präst och gedigna utbildningar inom de olika kompetensstegen. Det finns en trygghet och struktur.

**19. Med utgångspunkt från Dina erfarenheter, vilket betyg mellan 1 och 10 skulle Du då ge verksamheten som en helhetsbedömning, där 1 = mycket dåligt och 10 = bästa tänkbara?**

Det är lätt att nå dem, vilket är bra, då det kan vara viktiga saker som måste lösas på en timme. Jag hoppas att de, särskilt föreståndaren, orkar med det här engagemanget.

Betyg

10

**Övriga kommentarer och synpunkter**

Inga övriga kommentarer.

Intervjuad

Kriminalvård

C 1100531 M 394501

PC 1442575 S 2

Intervjudatum 2018-04-19

**Kommentar om intervjun:**

**1. Är aktuell placering pågående i verksamheten just nu?**

Nej. Placeringen avslutades i januari 2018.

**2. Vilken typ av placering gäller det (familj, vuxen, barn, par, förälder och barn, akutplacering, behandling, utredning, vård etc.)?**

Det var en kontraktsvård för en vuxen.

**3a. Om Du fick betygsätta den information som ni fick om verksamheten, innan ert beslut om placering, vilket betyg mellan 1 och 10 skulle Du då sätta, där 1 = mycket dåligt och 10 = bästa tänkbara?**

Betyg

-

Klienten var redan placerad i samband att han fick sin kontraktsvård. Så jag kan ej betygsätta det.

**3b. Hur fick du kännedom om verksamheten (placeringservice, kollega, broschyr, utskick etc.)?**

Jag fick kännedom om dem i samband med denna placering och att klienten bodde där.

**4. Om Du fick betygsätta mottagande och introduktion av er klient, vilket betyg mellan 1 och 10 skulle Du då sätta, där 1 = mycket dåligt och 10 = bästa tänkbara?**

Betyg

-

Jag var ej med vid mottagandet, så det kan jag ej betygsätta.

**Jägarbacken HVB**

**5. Om Du fick betygsätta verksamhetens arbete kring klientens genomförandeplan (upprättande, revideringar, arbetet enligt denna plan etc.), vilket betyg mellan 1 och 10 skulle Du då sätta, där 1 = mycket dåligt och 10 = bästa tänkbara?**

Arbetet med klienten fungerade jättebra. Vi hade en bra kontakt och ett bra samarbete.

Betyg

9

**6. Om Du fick betygsätta verksamhetens omvårdnadsinsatser gentemot klienten (kost, logi, dagliga rutiner etc.), vilket betyg mellan 1 och 10 skulle Du då sätta, där 1 = mycket dåligt och 10 = bästa tänkbara?**

Jag har ej varit där, men när vi pratat om det så har jag ej hört något negativt och klienten klagade ej.

Betyg

8

**7. Om Du fick betygsätta verksamhetens arbete med att motivera klienten till samverkan enligt den individuellt upprättade behandlingsplanen, vilket betyg mellan 1 och 10 skulle Du då sätta, där 1 = mycket dåligt och 10 = bästa tänkbara?**

Klienten var väldigt motiverad och ville verkligen ha hjälp.

Betyg

9

**8. Om Du fick betygsätta verksamhetens sociala kontroll av klienten (kontroll av destruktivt beteende, kriminalitet, missbruk och begränsning av rörelsefrihet), vilket betyg mellan 1 och 10 skulle Du då sätta, där 1 = mycket dåligt och 10 = bästa tänkbara?**

De hade en bra social kontroll.

Betyg

8

**9. Om Du fick betygsätta möjligheten till arbete och studier för klienten, vilket betyg mellan 1 och 10 skulle Du då sätta, där 1 = mycket dåligt och 10 = bästa tänkbara?**

Det var ej aktuellt.

Betyg

-

**10. Om Du fick betygsätta möjligheten till fritidsaktiviteter för klienten, vilket betyg mellan 1 och 10 skulle Du då sätta, där 1 = mycket dåligt och 10 = bästa tänkbara?**

Jag vet ej hur det var med fritidsaktiviteter, så det kan jag ej betygsätta.

Betyg

-

**Jägarbacken HVB**

**11. Om Du fick betygsätta verksamhetens arbete med klientens föräldrar/anhöriga (anhörigboende, umgängesmöjligheter och övrig kontakt), vilket betyg mellan 1 och 10 skulle Du då sätta, där 1 = mycket dåligt och 10 = bästa tänkbara?**

Betyg

8

Klienten fick åka hem på permissioner och träffa sin familj och de försökte bibehålla den goda kontakt som fanns.

**12. Om Du fick betygsätta uppföljning och rapportering kring klienten från verksamhetens sida (regelbundna möten, muntlig information, skriftliga rapporter etc.), vilket betyg mellan 1 och 10 skulle Du då sätta, där 1 = mycket dåligt och 10 = bästa tänkbara?**

Betyg

9

Vi hade en bra telefonkontakt med varandra. De skriftliga rapporterna kunde vara mer utförliga och utvecklande. Sedan så var slutrapportern lite sen.

**13. Om Du fick betygsätta verksamhetens planering och genomförande av utslussning av klienten, vilket betyg mellan 1 och 10 skulle Du då sätta, där 1 = mycket dåligt och 10 = bästa tänkbara?**

Betyg

10

Utslussningen blev jättebra.

**14. Om Du fick betygsätta denna placering ifråga om hur väl den passade/matchade klienten, vilket betyg mellan 1 och 10 skulle Du då sätta, där 1 = mycket dåligt och 10 = bästa tänkbara?**

Betyg

9

Ingen kommentar.

**15. Skulle Du i ett liknande ärende rekommendera en placering inom samma verksamhet?**

Ja.

**16. Vilka anser Du är verksamhetens starkaste sidor?**

Deras starka sidor är att de hade ett gott samarbete, de är lätta att få tag på dem, vi förde en bra dialog hela tiden under placeringen och de ringde även upp mig om det var något och det uppskattade jag mycket. De ville verkligen ha ett bra avslut och de hade återvändardagar som klienten åkte på.

**Jägarbacken HVB**

**17. Vilka anser Du är verksamhetens svagaste sidor?**

Deras förbättringsområden är då de skriftliga månadsrapporterna som kunde vara mer utförliga.

**18. Är det någon typ av tjänst eller kompetens som Du saknar hos den här verksamheten i samband med placeringar?**

Nej, ej något jag vet, det är svårt att svara på.

**19. Med utgångspunkt från Dina erfarenheter, vilket betyg mellan 1 och 10 skulle Du då ge verksamheten som en helhetsbedömning, där 1 = mycket dåligt och 10 = bästa tänkbara?**

Ingen kommentar.

Betyg

8

**Övriga kommentarer och synpunkter**

Inga övriga kommentarer.

Intervjuad

Kriminalvård

C 1100560 M 392993

PC 1442575 S 2

Intervjudatum 2018-04-05

**Kommentar om intervjun:**

**1. Är aktuell placering pågående i verksamheten just nu?**

Nej. Placeringen avslutades i januari 2018.

**2. Vilken typ av placering gäller det (familj, vuxen, barn, par, förälder och barn, akutplacering, behandling, utredning, vård etc.)?**

Det var en vårdvistelse för en vuxen.

**3a. Om Du fick betygsätta den information som ni fick om verksamheten, innan ert beslut om placering, vilket betyg mellan 1 och 10 skulle Du då sätta, där 1 = mycket dåligt och 10 = bästa tänkbara?**

Betyg

-

Jag hade tidigare kännedom om verksamheten, så jag kan inte betygsätta.

**3b. Hur fick du kännedom om verksamheten (placeringservice, kollega, broschyr, utskick etc.)?**

Jag fick kännedom om verksamheten genom ramavtal.

**4. Om Du fick betygsätta mottagande och introduktion av er klient, vilket betyg mellan 1 och 10 skulle Du då sätta, där 1 = mycket dåligt och 10 = bästa tänkbara?**

Betyg

-

Jag var inte med vid mottagande och introduktion, så jag kan inte betygsätta.

**Jägarbacken HVB**

**5. Om Du fick betygsätta verksamhetens arbete kring klientens genomförandeplan (upprättande, revideringar, arbetet enligt denna plan etc.), vilket betyg mellan 1 och 10 skulle Du då sätta, där 1 = mycket dåligt och 10 = bästa tänkbara?**

Betyg  
10

Arbetet kring planen fungerade utmärkt.

**6. Om Du fick betygsätta verksamhetens omvårdnadsinsatser gentemot klienten (kost, logi, dagliga rutiner etc.), vilket betyg mellan 1 och 10 skulle Du då sätta, där 1 = mycket dåligt och 10 = bästa tänkbara?**

Betyg  
10

Omvårdnadsinsatserna var utmärkta.

**7. Om Du fick betygsätta verksamhetens arbete med att motivera klienten till samverkan enligt den individuellt upprättade behandlingsplanen, vilket betyg mellan 1 och 10 skulle Du då sätta, där 1 = mycket dåligt och 10 = bästa tänkbara?**

Betyg  
8

Motivationsarbetet fungerade bra. Mot slutet av placeringen så sjönk motivationen hos den placerade.

**8. Om Du fick betygsätta verksamhetens sociala kontroll av klienten (kontroll av destruktivt beteende, kriminalitet, missbruk och begränsning av rörelsefrihet), vilket betyg mellan 1 och 10 skulle Du då sätta, där 1 = mycket dåligt och 10 = bästa tänkbara?**

Betyg  
10

Den sociala kontrollen var utmärkt.

**9. Om Du fick betygsätta möjligheten till arbete och studier för klienten, vilket betyg mellan 1 och 10 skulle Du då sätta, där 1 = mycket dåligt och 10 = bästa tänkbara?**

Betyg  
-

Det var inte aktuellt med sysselsättning för fokus låg på behandling.

**10. Om Du fick betygsätta möjligheten till fritidsaktiviteter för klienten, vilket betyg mellan 1 och 10 skulle Du då sätta, där 1 = mycket dåligt och 10 = bästa tänkbara?**

Betyg  
-

Jag har för lite kännedom om hur det såg ut med aktiviteter, så det är svårt att betygsätta.

**Jägarbacken HVB**

**11. Om Du fick betygsätta verksamhetens arbete med klientens föräldrar/anhöriga (anhörigboende, umgängesmöjligheter och övrig kontakt), vilket betyg mellan 1 och 10 skulle Du då sätta, där 1 = mycket dåligt och 10 = bästa tänkbara?**

Det var inte aktuellt med nätverksarbete.

Betyg  
-

**12. Om Du fick betygsätta uppföljning och rapportering kring klienten från verksamhetens sida (regelbundna möten, muntlig information, skriftliga rapporter etc.), vilket betyg mellan 1 och 10 skulle Du då sätta, där 1 = mycket dåligt och 10 = bästa tänkbara?**

Uppföljning och rapportering fungerade utmärkt. Jag fick månadrapporering och sen var de duktiga på att återkoppla via telefon om det var något speciellt jag behövde veta.

Betyg  
10

**13. Om Du fick betygsätta verksamhetens planering och genomförande av utslussning av klienten, vilket betyg mellan 1 och 10 skulle Du då sätta, där 1 = mycket dåligt och 10 = bästa tänkbara?**

Placeringen avslutades vid villkorliga frigivningen, så det kan jag inte betygsätta.

Betyg  
-

**14. Om Du fick betygsätta denna placering ifråga om hur väl den passade/matchade klienten, vilket betyg mellan 1 och 10 skulle Du då sätta, där 1 = mycket dåligt och 10 = bästa tänkbara?**

Placeringen matchade utmärkt.

Betyg  
10

**15. Skulle Du i ett liknande ärende rekommendera en placering inom samma verksamhet?**

Ja. Det skulle jag kunna göra.

**16. Vilka anser Du är verksamhetens starkaste sidor?**

Verksamhetens starka sidor är 12-stepsprogrammet, social träning med allt som tillhör det och deras inriktning mot missbruk.



**Jägarbacken HVB**

**17. Vilka anser Du är verksamhetens svagaste sidor?**

Jag har inte sett några svaga sidor hos verksamheten.

**18. Är det någon typ av tjänst eller kompetens som Du saknar hos den här verksamheten i samband med placeringar?**

Nej.

**19. Med utgångspunkt från Dina erfarenheter, vilket betyg mellan 1 och 10 skulle Du då ge verksamheten som en helhetsbedömning, där 1 = mycket dåligt och 10 = bästa tänkbara?**

Vi har använt oss mycket av verksamheten i många år, så vi känner oss trygga med att placera där.

Betyg

10

**Övriga kommentarer och synpunkter**

Inga kommentarer.

Intervjuad

Kriminalvård

C 1100560 M 385070

PC 1442575 S 2

Intervjudatum 2018-01-10

**Kommentar om intervjun:**

**1. Är aktuell placering pågående i verksamheten just nu?**

Ja. Placeringen påbörjades i november 2017.

**2. Vilken typ av placering gäller det (familj, vuxen, barn, par, förälder och barn, akutplacering, behandling, utredning, vård etc.)?**

Vårdvistelse.

**3a. Om Du fick betygsätta den information som ni fick om verksamheten, innan ert beslut om placering, vilket betyg mellan 1 och 10 skulle Du då sätta, där 1 = mycket dåligt och 10 = bästa tänkbara?**

Betyg

10

Har god kännedom om verksamheten.

**3b. Hur fick du kännedom om verksamheten (placeringservice, kollega, broschyr, utskick etc.)?**

Hade tidigare kännedom om verksamheten.

**4. Om Du fick betygsätta mottagande och introduktion av er klient, vilket betyg mellan 1 och 10 skulle Du då sätta, där 1 = mycket dåligt och 10 = bästa tänkbara?**

Betyg

-

Kan inte betygsätta, var ej med men får rapport i efterhand hur det har gått.

**Jägarbacken HVB**

**5. Om Du fick betygsätta verksamhetens arbete kring klientens genomförandeplan (upprättande, revideringar, arbetet enligt denna plan etc.), vilket betyg mellan 1 och 10 skulle Du då sätta, där 1 = mycket dåligt och 10 = bästa tänkbara?**

Verksamhetens arbete är jättebra.

Betyg

10

**6. Om Du fick betygsätta verksamhetens omvårdnadsinsatser gentemot klienten (kost, logi, dagliga rutiner etc.), vilket betyg mellan 1 och 10 skulle Du då sätta, där 1 = mycket dåligt och 10 = bästa tänkbara?**

Bara positivt med omvårdnadsinsatserna.

Betyg

10

**7. Om Du fick betygsätta verksamhetens arbete med att motivera klienten till samverkan enligt den individuellt upprättade behandlingsplanen, vilket betyg mellan 1 och 10 skulle Du då sätta, där 1 = mycket dåligt och 10 = bästa tänkbara?**

De behöver inte motivera klienten så mycket. Inget betyg.

Betyg

-

**8. Om Du fick betygsätta verksamhetens sociala kontroll av klienten (kontroll av destruktivt beteende, kriminalitet, missbruk och begränsning av rörelsefrihet), vilket betyg mellan 1 och 10 skulle Du då sätta, där 1 = mycket dåligt och 10 = bästa tänkbara?**

Den sociala kontrollen är jättebra.

Betyg

10

**9. Om Du fick betygsätta möjligheten till arbete och studier för klienten, vilket betyg mellan 1 och 10 skulle Du då sätta, där 1 = mycket dåligt och 10 = bästa tänkbara?**

Det är enbart behandling nu. Inget betyg.

Betyg

-

**10. Om Du fick betygsätta möjligheten till fritidsaktiviteter för klienten, vilket betyg mellan 1 och 10 skulle Du då sätta, där 1 = mycket dåligt och 10 = bästa tänkbara?**

Kan inte betygsätta, vet ej.

Betyg

-

**Jägarbacken HVB**

**11. Om Du fick betygsätta verksamhetens arbete med klientens föräldrar/anhöriga (anhörigboende, umgängesmöjligheter och övrig kontakt), vilket betyg mellan 1 och 10 skulle Du då sätta, där 1 = mycket dåligt och 10 = bästa tänkbara?**

Nätverksarbetet fungerar bra, klienten har varit på ledighet till hemmet och familjen.

Betyg  
10

**12. Om Du fick betygsätta uppföljning och rapportering kring klienten från verksamhetens sida (regelbundna möten, muntlig information, skriftliga rapporter etc.), vilket betyg mellan 1 och 10 skulle Du då sätta, där 1 = mycket dåligt och 10 = bästa tänkbara?**

Uppföljningen och rapporteringen är tydlig via telefon och mejl. Det fungerar jättebra och det kommer regelbundet, så jag är jättenöjd.

Betyg  
10

**13. Om Du fick betygsätta verksamhetens planering och genomförande av utslussning av klienten, vilket betyg mellan 1 och 10 skulle Du då sätta, där 1 = mycket dåligt och 10 = bästa tänkbara?**

Utslussning kommer senare. Inget betyg.

Betyg  
-

**14. Om Du fick betygsätta denna placering ifråga om hur väl den passade/matchade klienten, vilket betyg mellan 1 och 10 skulle Du då sätta, där 1 = mycket dåligt och 10 = bästa tänkbara?**

Hittills matchar placeringen bra.

Betyg  
10

**15. Skulle Du i ett liknande ärende rekommendera en placering inom samma verksamhet?**

Ja. Det skulle jag göra.

**16. Vilka anser Du är verksamhetens starkaste sidor?**

Starka sidor är hur man sköter kommunikationen med uppdragsgivare, den dialogen fungerar jättebra.

**Jägarbacken HVB**

**17. Vilka anser Du är verksamhetens svagaste sidor?**

Kan inte komma på något.

**18. Är det någon typ av tjänst eller kompetens som Du saknar hos den här verksamheten i samband med placeringar?**

Nej. Inte utifrån det vi förväntar oss.

**19. Med utgångspunkt från Dina erfarenheter, vilket betyg mellan 1 och 10 skulle Du då ge verksamheten som en helhetsbedömning, där 1 = mycket dåligt och 10 = bästa tänkbara?**

Är generellt nöjd med verksamheten.

Betyg

10

**Övriga kommentarer och synpunkter**

Inga övriga kommentarer.

Intervjuad

Skinnskattebergs kommun

C 1033403 M 385050

PC 1442575 S 2

Intervjudatum 2018-01-10

**Kommentar om intervjun:**

**1. Är aktuell placering pågående i verksamheten just nu?**

Nej, placeringen avslutades i oktober 2017.

**2. Vilken typ av placering gäller det (familj, vuxen, barn, par, förälder och barn, akutplacering, behandling, utredning, vård etc.)?**

Det gällde behandling enligt SoL, för en vuxen.

**3a. Om Du fick betygsätta den information som ni fick om verksamheten, innan ert beslut om placering, vilket betyg mellan 1 och 10 skulle Du då sätta, där 1 = mycket dåligt och 10 = bästa tänkbara?**

Betyg

7

Informationen var helt normal. Det var ett nytt ställe, så jag hade inte så mycket information sedan tidigare men jag ringde dem och träffade även föreståndaren innan placering.

**3b. Hur fick du kännedom om verksamheten (placeringservice, kollega, broschyr, utskick etc.)?**

Jag fick kännedom genom en sökning hos SSIL – För vård & omsorg. Jägarbacken gjorde ett bra pris, vilket gjorde att jag valde dem.

**4. Om Du fick betygsätta mottagande och introduktion av er klient, vilket betyg mellan 1 och 10 skulle Du då sätta, där 1 = mycket dåligt och 10 = bästa tänkbara?**

Betyg

10

Mottagandet var jättebra. De ställde upp otroligt mycket och hjälpte klienten direkt med avgiftning. De ville att det skulle gå bra.

**Jägarbacken HVB**

**5. Om Du fick betygsätta verksamhetens arbete kring klientens genomförandeplan (upprättande, revideringar, arbetet enligt denna plan etc.), vilket betyg mellan 1 och 10 skulle Du då sätta, där 1 = mycket dåligt och 10 = bästa tänkbara?**

Det hann aldrig påbörjas något arbete kring planen. Klienten misskötte sig och Jägarbacken insåg att det inte skulle fungera och avslutade placeringen i tid.

Betyg  
-

**6. Om Du fick betygsätta verksamhetens omvårdnadsinsatser gentemot klienten (kost, logi, dagliga rutiner etc.), vilket betyg mellan 1 och 10 skulle Du då sätta, där 1 = mycket dåligt och 10 = bästa tänkbara?**

Det är svårt att säga något om omvårdnaden.

Betyg  
-

**7. Om Du fick betygsätta verksamhetens arbete med att motivera klienten till samverkan enligt den individuellt upprättade behandlingsplanen, vilket betyg mellan 1 och 10 skulle Du då sätta, där 1 = mycket dåligt och 10 = bästa tänkbara?**

Det gick ej att jobba med motivationen. Klienten missbrukade direkt han kom till Jägarbacken och de sa då ifrån på en gång.

Betyg  
-

**8. Om Du fick betygsätta verksamhetens sociala kontroll av klienten (kontroll av destruktivt beteende, kriminalitet, missbruk och begränsning av rörelsefrihet), vilket betyg mellan 1 och 10 skulle Du då sätta, där 1 = mycket dåligt och 10 = bästa tänkbara?**

De hade bra kontroll av klienten och agerade direkt. De tillät inget missbruk och skrev därför ut klienten. Jag kan inte betygsätta.

Betyg  
-

**9. Om Du fick betygsätta möjligheten till arbete och studier för klienten, vilket betyg mellan 1 och 10 skulle Du då sätta, där 1 = mycket dåligt och 10 = bästa tänkbara?**

De som är där går 12-stepsprogrammet, så det är inte aktuellt med någon sysselsättning.

Betyg  
-

**10. Om Du fick betygsätta möjligheten till fritidsaktiviteter för klienten, vilket betyg mellan 1 och 10 skulle Du då sätta, där 1 = mycket dåligt och 10 = bästa tänkbara?**

Jag hann ej upp och titta igenom allt och vet därför inte hur möjligheten till aktiviteter var. Verksamheten ligger dock på landet, så mycket tid ägnas åt själva gården.

Betyg  
-

**Jägarbacken HVB**

**11. Om Du fick betygsätta verksamhetens arbete med klientens föräldrar/anhöriga (anhörigboende, umgängesmöjligheter och övrig kontakt), vilket betyg mellan 1 och 10 skulle Du då sätta, där 1 = mycket dåligt och 10 = bästa tänkbara?**

Betyg  
-

Något nätverksarbete kom aldrig igång. Klienten var inte intresserad.

**12. Om Du fick betygsätta uppföljning och rapportering kring klienten från verksamhetens sida (regelbundna möten, muntlig information, skriftliga rapporter etc.), vilket betyg mellan 1 och 10 skulle Du då sätta, där 1 = mycket dåligt och 10 = bästa tänkbara?**

Betyg  
-

Uppföljningen var bra, framför allt muntligt. Jag fick också en skriftlig rapport, som kanske hade kunnat vara lite bättre. Det är svårt att sätta betyg.

**13. Om Du fick betygsätta verksamhetens planering och genomförande av utslussning av klienten, vilket betyg mellan 1 och 10 skulle Du då sätta, där 1 = mycket dåligt och 10 = bästa tänkbara?**

Betyg  
-

Det blev ingen utsluss.

**14. Om Du fick betygsätta denna placering ifråga om hur väl den passade/matchade klienten, vilket betyg mellan 1 och 10 skulle Du då sätta, där 1 = mycket dåligt och 10 = bästa tänkbara?**

Betyg  
-

Placeringen misslyckades men jag tror ej att det var enbart hemmets fel. Det beror även på klienten och på mitt arbete kring honom. Hade klienten varit motiverad, hade det fungerat väl. Jag kan inte betygsätta.

**15. Skulle Du i ett liknande ärende rekommendera en placering inom samma verksamhet?**

Ja, om det gällde rätt klient.

**16. Vilka anser Du är verksamhetens starkaste sidor?**

Den starkaste sidan är det stora engagemanget kring klienten, även om jag inte vet om det håller över tid. Det finns en vilja att göra något bra.



## Jägarbacken HVB

### 17. Vilka anser Du är verksamhetens svagaste sidor?

Jag kan ej se några svaga sidor.

### 18. Är det någon typ av tjänst eller kompetens som Du saknar hos den här verksamheten i samband med placeringar?

Nej.

### 19. Med utgångspunkt från Dina erfarenheter, vilket betyg mellan 1 och 10 skulle Du då ge verksamheten som en helhetsbedömning, där 1 = mycket dåligt och 10 = bästa tänkbara?

Jag sätter betyg med tanke på det enorma jobb som Jägarbacken lade ner. De gjorde mycket mer än jag hade kunnat förvänta mig.

Betyg

8

### Övriga kommentarer och synpunkter

Inga övriga kommentarer.

Intervjuad

Ånge kommun

C 13884 M 384318

PC 1442575 S 2

Intervjudatum 2017-12-19

**Kommentar om intervjun:**

**1. Är aktuell placering pågående i verksamheten just nu?**

Ja, placeringen påbörjades i oktober 2017.

**2. Vilken typ av placering gäller det (familj, vuxen, barn, par, förälder och barn, akutplacering, behandling, utredning, vård etc.)?**

Det gäller behandling enligt SoL, för en vuxen.

**3a. Om Du fick betygsätta den information som ni fick om verksamheten, innan ert beslut om placering, vilket betyg mellan 1 och 10 skulle Du då sätta, där 1 = mycket dåligt och 10 = bästa tänkbara?**

Betyg

9

Jag fick bra information innan placering. Jägarbackens hemsida är bra, informationsrik och lätt att ta del av. Det jag ville veta stod där.

**3b. Hur fick du kännedom om verksamheten (placeringservice, kollega, broschyr, utskick etc.)?**

Jägarbacken var ej upphandlade men klienten ville så gärna dit. De var nystartade, så det var ingen här som hade hört talas om boendet.

**4. Om Du fick betygsätta mottagande och introduktion av er klient, vilket betyg mellan 1 och 10 skulle Du då sätta, där 1 = mycket dåligt och 10 = bästa tänkbara?**

Betyg

10

Föreståndaren på boendet hämtade klienten. Klienten landade så fint där och var så nöjd.

**Jägarbacken HVB**

**5. Om Du fick betygsätta verksamhetens arbete kring klientens genomförandeplan (upprättande, revideringar, arbetet enligt denna plan etc.), vilket betyg mellan 1 och 10 skulle Du då sätta, där 1 = mycket dåligt och 10 = bästa tänkbara?**

Arbetet är toppen! Klienten har mycket problematik och har fått hjälp med en massa saker, som han ej själv har förmåga att ta tag i, för att få ro att ta till sig behandlingen.

Betyg  
10

**6. Om Du fick betygsätta verksamhetens omvårdnadsinsatser gentemot klienten (kost, logi, dagliga rutiner etc.), vilket betyg mellan 1 och 10 skulle Du då sätta, där 1 = mycket dåligt och 10 = bästa tänkbara?**

Jag har varit och hälsat på och omvårdnaden är jättebra. Klienten är nöjd med maten och det finns en tydlig struktur.

Betyg  
10

**7. Om Du fick betygsätta verksamhetens arbete med att motivera klienten till samverkan enligt den individuellt upprättade behandlingsplanen, vilket betyg mellan 1 och 10 skulle Du då sätta, där 1 = mycket dåligt och 10 = bästa tänkbara?**

Föreståndaren Christer gör ett jättebra jobb och lägger ner mycket energi på klienten. Han är tydlig och rak och väjer ej undan för det klienten behöver jobba med. Han leder klienten tillbaka på huvudspåret och är väldigt entusiastisk.

Betyg  
10

**8. Om Du fick betygsätta verksamhetens sociala kontroll av klienten (kontroll av destruktivt beteende, kriminalitet, missbruk och begränsning av rörelsefrihet), vilket betyg mellan 1 och 10 skulle Du då sätta, där 1 = mycket dåligt och 10 = bästa tänkbara?**

Det finns inget att anmärka på kontrollen. De har tydliga instruktioner om att klienten ska höra av sig vid permissioner osv. Det finns en omtanke och en fasthet. Personalen verkar också ha ett bra samarbete med varandra. De har samma tank i hur man ska arbeta med klienten.

Betyg  
10

**9. Om Du fick betygsätta möjligheten till arbete och studier för klienten, vilket betyg mellan 1 och 10 skulle Du då sätta, där 1 = mycket dåligt och 10 = bästa tänkbara?**

Det finns planer på sysselsättning för klienten. Föreståndaren känner en arbetsgivare som klienten skulle kunna få kontakt med men han är inte mogen för något ännu. Nu använder klienten sin tid till att sätta sig in i de olika stegen, för- och eftermiddagar.

Betyg  
-

**10. Om Du fick betygsätta möjligheten till fritidsaktiviteter för klienten, vilket betyg mellan 1 och 10 skulle Du då sätta, där 1 = mycket dåligt och 10 = bästa tänkbara?**

Det finns inga restriktioner gällande aktiviteter, utan det som behövs finns. Klienten tränar ganska mycket och det finns möjlighet till innebandy, gym, simning, elljusspår mm.

Betyg  
10

**Jägarbacken HVB**

**11. Om Du fick betygsätta verksamhetens arbete med klientens föräldrar/anhöriga (anhörigboende, umgängesmöjligheter och övrig kontakt), vilket betyg mellan 1 och 10 skulle Du då sätta, där 1 = mycket dåligt och 10 = bästa tänkbara?**

Betyg  
-

Jägarbacken har ganska tät kontakt med klientens fästmö. De tar sig alltid tid om hon ringer. Jag kan ej betygsätta.

**12. Om Du fick betygsätta uppföljning och rapportering kring klienten från verksamhetens sida (regelbundna möten, muntlig information, skriftliga rapporter etc.), vilket betyg mellan 1 och 10 skulle Du då sätta, där 1 = mycket dåligt och 10 = bästa tänkbara?**

Betyg  
10

Jag får utförliga månadsrapporter, då vårt arbetsutskott kräver det. Jag får det jag behöver veta.

**13. Om Du fick betygsätta verksamhetens planering och genomförande av utslussning av klienten, vilket betyg mellan 1 och 10 skulle Du då sätta, där 1 = mycket dåligt och 10 = bästa tänkbara?**

Betyg  
10

De har pratat om en potentiell arbetsgivare och ett potentiellt boende, som de presenterat för klienten och hans flickvän. Flickvännen jobbar inom vården och det finns möjlighet för henne att få jobb också om de flyttar till det boendet.

**14. Om Du fick betygsätta denna placering ifråga om hur väl den passade/matchade klienten, vilket betyg mellan 1 och 10 skulle Du då sätta, där 1 = mycket dåligt och 10 = bästa tänkbara?**

Betyg  
10

Matchningen hade ej kunnat bli bättre.

**15. Skulle Du i ett liknande ärende rekommendera en placering inom samma verksamhet?**

Ja, absolut!

**16. Vilka anser Du är verksamhetens starkaste sidor?**

De har ett enormt engagemang. Föreståndaren gör sådant som ingen annan skulle göra. Han gör så mycket extra, för att klienten ska kunna ta åt sig behandlingen.

## Jägarbacken HVB

### 17. Vilka anser Du är verksamhetens svagaste sidor?

Ett förbättringsområde är att det bara är män som jobbar där och det skulle kanske vara bra med en kvinna också. Jag var dock där för två, tre månader sedan, så det kan ha ändrats sedan dess.

### 18. Är det någon typ av tjänst eller kompetens som Du saknar hos den här verksamheten i samband med placeringar?

Nej, de har det som klienten behöver för att få adekvat vård. De har nära samarbete med läkare och en person med psykologkompetens kommer varje vecka. Personalen på Jägarbacken har olika påbyggnadsutbildningar.

### 19. Med utgångspunkt från Dina erfarenheter, vilket betyg mellan 1 och 10 skulle Du då ge verksamheten som en helhetsbedömning, där 1 = mycket dåligt och 10 = bästa tänkbara?

Jag kan varmt rekommendera Jägarbacken. De har en fin, filosofisk inställning och föreståndaren brinner för det här. Han är en frisk fläkt, otroligt entusiasmerande.

Betyg

10

### Övriga kommentarer och synpunkter

Inga övriga kommentarer.

Intervjuad

Ludvika Kommun

C 127220 M 383712

PC 1442575 S 2

Intervjudatum 2017-12-13

**Kommentar om intervjun:**

**1. Är aktuell placering pågående i verksamheten just nu?**

Ja, placeringen påbörjades i oktober 2017.

**2. Vilken typ av placering gäller det (familj, vuxen, barn, par, förälder och barn, akutplacering, behandling, utredning, vård etc.)?**

Det gäller behandling enligt SoL, för en vuxen.

**3a. Om Du fick betygsätta den information som ni fick om verksamheten, innan ert beslut om placering, vilket betyg mellan 1 och 10 skulle Du då sätta, där 1 = mycket dåligt och 10 = bästa tänkbara?**

Betyg

-

Det här var en placering som behövde ske ganska snabbt. Jägarbacken var ett nytt ställe för oss och vi fick inte så mycket information. Vi hade telefonkontakt och de berättade då lite om verksamheten, vi behövde inte mer information än så. Jag kan inte betygsätta.

**3b. Hur fick du kännedom om verksamheten (placeringservice, kollega, broschyr, utskick etc.)?**

Jag fick kännedom via kriminalvården.

**4. Om Du fick betygsätta mottagande och introduktion av er klient, vilket betyg mellan 1 och 10 skulle Du då sätta, där 1 = mycket dåligt och 10 = bästa tänkbara?**

Betyg

8

Mottagandet var bra. De kunde möta upp de behov som fanns och de såg klienten för det denne var.

**Jägarbacken HVB**

**5. Om Du fick betygsätta verksamhetens arbete kring klientens genomförandeplan (upprättande, revideringar, arbetet enligt denna plan etc.), vilket betyg mellan 1 och 10 skulle Du då sätta, där 1 = mycket dåligt och 10 = bästa tänkbara?**

Arbetet fungerar bra. De möter behoven och har en individuell behandling.

Betyg  
8

**6. Om Du fick betygsätta verksamhetens omvårdnadsinsatser gentemot klienten (kost, logi, dagliga rutiner etc.), vilket betyg mellan 1 och 10 skulle Du då sätta, där 1 = mycket dåligt och 10 = bästa tänkbara?**

Det gäller en vuxen person, så jag har inte så mycket att säga om omvårdnaden.

Betyg  
-

**7. Om Du fick betygsätta verksamhetens arbete med att motivera klienten till samverkan enligt den individuellt upprättade behandlingsplanen, vilket betyg mellan 1 och 10 skulle Du då sätta, där 1 = mycket dåligt och 10 = bästa tänkbara?**

Motivationsarbetet fungerar bra.

Betyg  
8

**8. Om Du fick betygsätta verksamhetens sociala kontroll av klienten (kontroll av destruktivt beteende, kriminalitet, missbruk och begränsning av rörelsefrihet), vilket betyg mellan 1 och 10 skulle Du då sätta, där 1 = mycket dåligt och 10 = bästa tänkbara?**

De jobbar med kontroll på ett bra sätt. De gör drogtestar, ser till att klienten följer regler, kommer i tid osv.

Betyg  
8

**9. Om Du fick betygsätta möjligheten till arbete och studier för klienten, vilket betyg mellan 1 och 10 skulle Du då sätta, där 1 = mycket dåligt och 10 = bästa tänkbara?**

Det är inte aktuellt med något annat än behandling. Det blir i så fall i nästa steg, inte nu.

Betyg  
-

**10. Om Du fick betygsätta möjligheten till fritidsaktiviteter för klienten, vilket betyg mellan 1 och 10 skulle Du då sätta, där 1 = mycket dåligt och 10 = bästa tänkbara?**

Aktiviteter ingår i behandlingen. Jag lägger mig inte i vad de gör, särskilt när det gäller en vuxen person och kan inte betygsätta.

Betyg  
-

**Jägarbacken HVB**

**11. Om Du fick betygsätta verksamhetens arbete med klientens föräldrar/anhöriga (anhörigboende, umgängesmöjligheter och övrig kontakt), vilket betyg mellan 1 och 10 skulle Du då sätta, där 1 = mycket dåligt och 10 = bästa tänkbara?**

Betyg

-

Det finns ej så många anhöriga och den kontakt som finns, sköter klienten själv.

**12. Om Du fick betygsätta uppföljning och rapportering kring klienten från verksamhetens sida (regelbundna möten, muntlig information, skriftliga rapporter etc.), vilket betyg mellan 1 och 10 skulle Du då sätta, där 1 = mycket dåligt och 10 = bästa tänkbara?**

Betyg

8

Uppföljning och rapportering fungerar bra, både muntligt och skriftligt. Vi har kontakt om allt som behövs.

**13. Om Du fick betygsätta verksamhetens planering och genomförande av utslussning av klienten, vilket betyg mellan 1 och 10 skulle Du då sätta, där 1 = mycket dåligt och 10 = bästa tänkbara?**

Betyg

-

Det är för tidigt med utslussning.

**14. Om Du fick betygsätta denna placering ifråga om hur väl den passade/matchade klienten, vilket betyg mellan 1 och 10 skulle Du då sätta, där 1 = mycket dåligt och 10 = bästa tänkbara?**

Betyg

10

Ingen kommentar.

**15. Skulle Du i ett liknande ärende rekommendera en placering inom samma verksamhet?**

Ja.

**16. Vilka anser Du är verksamhetens starkaste sidor?**

Den starkaste sidan är att de möter upp personen där denne är och gör en individuell behandlingsplan.



**Jägarbacken HVB**

**17. Vilka anser Du är verksamhetens svagaste sidor?**

Jag har inte hunnit se några svaga sidor, då vi har haft så lite kontakt ännu.

**18. Är det någon typ av tjänst eller kompetens som Du saknar hos den här verksamheten i samband med placeringar?**

Nej.

**19. Med utgångspunkt från Dina erfarenheter, vilket betyg mellan 1 och 10 skulle Du då ge verksamheten som en helhetsbedömning, där 1 = mycket dåligt och 10 = bästa tänkbara?**

Det är enkelt att jobba med Jägarbacken.

Betyg

8

**Övriga kommentarer och synpunkter**

Inga övriga kommentarer.

Intervjuad

Piteå kommun

C 136939 M 379408

PC 1442575 S 2

Intervjudatum 2017-10-20

**Kommentar om intervjun:**

**1. Är aktuell placering pågående i verksamheten just nu?**

Nej, placeringen avslutades i oktober 2017.

**2. Vilken typ av placering gäller det (familj, vuxen, barn, par, förälder och barn, akutplacering, behandling, utredning, vård etc.)?**

Det var en behandlingsplacering enligt SoL, för en vuxen.

**3a. Om Du fick betygsätta den information som ni fick om verksamheten, innan ert beslut om placering, vilket betyg mellan 1 och 10 skulle Du då sätta, där 1 = mycket dåligt och 10 = bästa tänkbara?**

Betyg

8

Jag ringde Jägarbacken och de hade även varit här på besök tidigare.

**3b. Hur fick du kännedom om verksamheten (placeringservice, kollega, broschyr, utskick etc.)?**

Jag fick kännedom när verksamheten kom hit och introducerade verksamheten för oss.

**4. Om Du fick betygsätta mottagande och introduktion av er klient, vilket betyg mellan 1 och 10 skulle Du då sätta, där 1 = mycket dåligt och 10 = bästa tänkbara?**

Betyg

10

Mottagandet och introduktionen var bra. Allt fungerade och det var inga konstigheter.

**Jägarbacken HVB**

**5. Om Du fick betygsätta verksamhetens arbete kring klientens genomförandeplan (upprättande, revideringar, arbetet enligt denna plan etc.), vilket betyg mellan 1 och 10 skulle Du då sätta, där 1 = mycket dåligt och 10 = bästa tänkbara?**

Arbetet kring planen fungerade bra.

Betyg  
10

**6. Om Du fick betygsätta verksamhetens omvårdnadsinsatser gentemot klienten (kost, logi, dagliga rutiner etc.), vilket betyg mellan 1 och 10 skulle Du då sätta, där 1 = mycket dåligt och 10 = bästa tänkbara?**

Jag känner inte till så mycket kring omvårdnaden, då jag ej varit till Jägarbacken. De dagliga rutinerna är bra i alla fall. Jag kan inte betygsätta

Betyg  
-

**7. Om Du fick betygsätta verksamhetens arbete med att motivera klienten till samverkan enligt den individuellt upprättade behandlingsplanen, vilket betyg mellan 1 och 10 skulle Du då sätta, där 1 = mycket dåligt och 10 = bästa tänkbara?**

Motivationsarbetet fungerade jättebra! Jägarbacken var duktiga på att motivera och hade en tät kontakt med oss också.

Betyg  
10

**8. Om Du fick betygsätta verksamhetens sociala kontroll av klienten (kontroll av destruktivt beteende, kriminalitet, missbruk och begränsning av rörelsefrihet), vilket betyg mellan 1 och 10 skulle Du då sätta, där 1 = mycket dåligt och 10 = bästa tänkbara?**

Jag vet ej hur kontrollen såg ut och kan inte betygsätta. Jag fick dock inga indikationer på att något var avvikande.

Betyg  
-

**9. Om Du fick betygsätta möjligheten till arbete och studier för klienten, vilket betyg mellan 1 och 10 skulle Du då sätta, där 1 = mycket dåligt och 10 = bästa tänkbara?**

Det var ej aktuellt med sysselsättning, då det ej var något vi hade betalat för.

Betyg  
-

**10. Om Du fick betygsätta möjligheten till fritidsaktiviteter för klienten, vilket betyg mellan 1 och 10 skulle Du då sätta, där 1 = mycket dåligt och 10 = bästa tänkbara?**

De hade mycket aktiviteter inbyggda i behandlingen, både på plats och utanför verksamheten.

Betyg  
-

**Jägarbacken HVB**

**11. Om Du fick betygsätta verksamhetens arbete med klientens föräldrar/anhöriga (anhörigboende, umgängesmöjligheter och övrig kontakt), vilket betyg mellan 1 och 10 skulle Du då sätta, där 1 = mycket dåligt och 10 = bästa tänkbara?**

Betyg

-

De hade lite kontakt med nätverket men jag vet ej exakt hur den kontakten såg ut och kan inte betygsätta.

**12. Om Du fick betygsätta uppföljning och rapportering kring klienten från verksamhetens sida (regelbundna möten, muntlig information, skriftliga rapporter etc.), vilket betyg mellan 1 och 10 skulle Du då sätta, där 1 = mycket dåligt och 10 = bästa tänkbara?**

Betyg

8

Uppföljning och rapportering fungerade bra. De var duktiga på att höra av sig men ibland hade de kunnat vänta och avvakta lite tills vi ringde upp, om vi ej kunde svara direkt. Vi fick månadsrapporter och en slutrapport. Jägarbacken undanhöll ej någon information.

**13. Om Du fick betygsätta verksamhetens planering och genomförande av utslussning av klienten, vilket betyg mellan 1 och 10 skulle Du då sätta, där 1 = mycket dåligt och 10 = bästa tänkbara?**

Betyg

-

Det var ej aktuellt med utslussning. Däremot fanns en bra eftervårdsplan. Jag kan inte betygsätta.

**14. Om Du fick betygsätta denna placering ifråga om hur väl den passade/matchade klienten, vilket betyg mellan 1 och 10 skulle Du då sätta, där 1 = mycket dåligt och 10 = bästa tänkbara?**

Betyg

8

Ingen kommentar.

**15. Skulle Du i ett liknande ärende rekommendera en placering inom samma verksamhet?**

Ja.

**16. Vilka anser Du är verksamhetens starkaste sidor?**

Den starkaste sidan är deras tillgänglighet.

**Jägarbacken HVB**

**17. Vilka anser Du är verksamhetens svagaste sidor?**

Jag kommer ej på några förbättringsområden.

**18. Är det någon typ av tjänst eller kompetens som Du saknar hos den här verksamheten i samband med placeringar?**

Nej.

**19. Med utgångspunkt från Dina erfarenheter, vilket betyg mellan 1 och 10 skulle Du då ge verksamheten som en helhetsbedömning, där 1 = mycket dåligt och 10 = bästa tänkbara?**

Ingen kommentar.

Betyg

8

**Övriga kommentarer och synpunkter**

Inga övriga kommentarer.

Intervjuad

Piteå kommun

C 136939 M 377348

PC 1442575 S 2

Intervjudatum 2017-09-20

**Kommentar om intervjun:**

**1. Är aktuell placering pågående i verksamheten just nu?**

Nej, placeringen avslutades i september 2017.

**2. Vilken typ av placering gäller det (familj, vuxen, barn, par, förälder och barn, akutplacering, behandling, utredning, vård etc.)?**

Det gäller behandling enligt SoL, för en vuxen.

**3a. Om Du fick betygsätta den information som ni fick om verksamheten, innan ert beslut om placering, vilket betyg mellan 1 och 10 skulle Du då sätta, där 1 = mycket dåligt och 10 = bästa tänkbara?**

Betyg

8

Jag fick väldigt bra information. Vi hade bra kontakt både innan och efter placering.

**3b. Hur fick du kännedom om verksamheten (placeringservice, kollega, broschyr, utskick etc.)?**

Jägarbacken hade besökt oss och pratat med mina kollegor. Dessa tyckte att verksamheten skulle passa bra.

**4. Om Du fick betygsätta mottagande och introduktion av er klient, vilket betyg mellan 1 och 10 skulle Du då sätta, där 1 = mycket dåligt och 10 = bästa tänkbara?**

Betyg

-

Jag var ej med vid mottagandet och kan inte betygsätta. Klienten bestämde sig, efter information från mig, att han ville åka till Jägarbacken. Han reste dit på egen hand och de kom från verksamheten och hämtade honom på flygplatsen.

**Jägarbacken HVB**

**5. Om Du fick betygsätta verksamhetens arbete kring klientens genomförandeplan (upprättande, revideringar, arbetet enligt denna plan etc.), vilket betyg mellan 1 och 10 skulle Du då sätta, där 1 = mycket dåligt och 10 = bästa tänkbara?**

Betyg  
-

Arbetet fungerade ganska bra men klienten var ibland mer, ibland mindre motiverad under tiden. Jägarbacken gjorde ändå ett bra jobb men jag kan inte betygsätta.

**6. Om Du fick betygsätta verksamhetens omvårdnadsinsatser gentemot klienten (kost, logi, dagliga rutiner etc.), vilket betyg mellan 1 och 10 skulle Du då sätta, där 1 = mycket dåligt och 10 = bästa tänkbara?**

Betyg  
-

Jag vågar ej svara på hur omvårdnaden var, då vi ej pratat så mycket kring det. Jag fick ej känslan av att något var fel men kan inte betygsätta.

**7. Om Du fick betygsätta verksamhetens arbete med att motivera klienten till samverkan enligt den individuellt upprättade behandlingsplanen, vilket betyg mellan 1 och 10 skulle Du då sätta, där 1 = mycket dåligt och 10 = bästa tänkbara?**

Betyg  
10

Motivationsarbetet fungerade jättebra. Verksamheten lyckades hålla i och de gjorde ett bra jobb, med tanke på att motivationen pendlade hos klienten.

**8. Om Du fick betygsätta verksamhetens sociala kontroll av klienten (kontroll av destruktivt beteende, kriminalitet, missbruk och begränsning av rörelsefrihet), vilket betyg mellan 1 och 10 skulle Du då sätta, där 1 = mycket dåligt och 10 = bästa tänkbara?**

Betyg  
8

Den sociala kontrollen var god. De gjorde några fåtal drogtester men annars var det mycket aggression som de fick jobba med och försöka kontrollera.

**9. Om Du fick betygsätta möjligheten till arbete och studier för klienten, vilket betyg mellan 1 och 10 skulle Du då sätta, där 1 = mycket dåligt och 10 = bästa tänkbara?**

Betyg  
-

Sysselsättning var ej aktuell i det här fallet.

**10. Om Du fick betygsätta möjligheten till fritidsaktiviteter för klienten, vilket betyg mellan 1 och 10 skulle Du då sätta, där 1 = mycket dåligt och 10 = bästa tänkbara?**

Betyg  
8

Det fanns möjlighet till mycket aktiviteter och friluftssaker, som passade väldigt bra för min klient.

**Jägarbacken HVB**

**11. Om Du fick betygsätta verksamhetens arbete med klientens föräldrar/anhöriga (anhörigboende, umgängesmöjligheter och övrig kontakt), vilket betyg mellan 1 och 10 skulle Du då sätta, där 1 = mycket dåligt och 10 = bästa tänkbara?**

Betyg

-

Det var ej aktuellt med något nätverksarbete men hade kanske blivit det om placeringen fortsatt.

**12. Om Du fick betygsätta uppföljning och rapportering kring klienten från verksamhetens sida (regelbundna möten, muntlig information, skriftliga rapporter etc.), vilket betyg mellan 1 och 10 skulle Du då sätta, där 1 = mycket dåligt och 10 = bästa tänkbara?**

Betyg

10

Jägarbacken var jättebra på att hålla kontakt och jag pratade med dem flera gånger i veckan. Jag fick även månadsrapporter samt en slutrapport.

**13. Om Du fick betygsätta verksamhetens planering och genomförande av utslussning av klienten, vilket betyg mellan 1 och 10 skulle Du då sätta, där 1 = mycket dåligt och 10 = bästa tänkbara?**

Betyg

-

Det blev ingen utsluss, på grund av klienten själv.

**14. Om Du fick betygsätta denna placering ifråga om hur väl den passade/matchade klienten, vilket betyg mellan 1 och 10 skulle Du då sätta, där 1 = mycket dåligt och 10 = bästa tänkbara?**

Betyg

6

Det blev för svårt med 12-stegsbehandling för klienten. I övrigt passade placeringen bra.

**15. Skulle Du i ett liknande ärende rekommendera en placering inom samma verksamhet?**

Ja.

**16. Vilka anser Du är verksamhetens starkaste sidor?**

De starkaste sidorna är att de är väldigt engagerade i sina klienter, mer än jag tidigare stött på hos behandlingshem.



**Jägarbacken HVB**

**17. Vilka anser Du är verksamhetens svagaste sidor?**

Jag kan ej komma på några förbättringsområden.

**18. Är det någon typ av tjänst eller kompetens som Du saknar hos den här verksamheten i samband med placeringar?**

Nej, inget som jag hunnit uppfatta än.

**19. Med utgångspunkt från Dina erfarenheter, vilket betyg mellan 1 och 10 skulle Du då ge verksamheten som en helhetsbedömning, där 1 = mycket dåligt och 10 = bästa tänkbara?**

Ingen kommentar.

Betyg

8

**Övriga kommentarer och synpunkter**

Inga övriga kommentarer.

Intervjuad

Kramfors kommun

C 150610 M 377297

PC 1442575 S 2

Intervjudatum 2017-09-19

**Kommentar om intervjun:**

**1. Är aktuell placering pågående i verksamheten just nu?**

Nej, placeringen avslutades i september 2017.

**2. Vilken typ av placering gäller det (familj, vuxen, barn, par, förälder och barn, akutplacering, behandling, utredning, vård etc.)?**

Det gäller behandling enligt SoL, för en vuxen.

**3a. Om Du fick betygsätta den information som ni fick om verksamheten, innan ert beslut om placering, vilket betyg mellan 1 och 10 skulle Du då sätta, där 1 = mycket dåligt och 10 = bästa tänkbara?**

Betyg

-

Jag hade väldigt bra information sedan tidigare jobb i annan kommun. Vi hade telefonkontakt mest för att stämma av och höra om det fanns plats för klienten. Jag kan inte betygsätta.

**3b. Hur fick du kännedom om verksamheten (placeringservice, kollega, broschyr, utskick etc.)?**

Jag hade kännedom genom mitt jobb i annan kommun och dåvarande kollegor.

**4. Om Du fick betygsätta mottagande och introduktion av er klient, vilket betyg mellan 1 och 10 skulle Du då sätta, där 1 = mycket dåligt och 10 = bästa tänkbara?**

Betyg

10

Jag var ej med när klienten åkte till Jägarbacken. De åkte och hämtade honom från avgiftningen och de kändes väldigt engagerade i klienten från dag ett.

**Jägarbacken HVB**

**5. Om Du fick betygsätta verksamhetens arbete kring klientens genomförandeplan (upprättande, revideringar, arbetet enligt denna plan etc.), vilket betyg mellan 1 och 10 skulle Du då sätta, där 1 = mycket dåligt och 10 = bästa tänkbara?**

Arbetet fungerade klockrent! Vi satte tydliga ramar och de jobbade effektivt med det vi sagt till att de skulle jobba med. De hade stort engagemang och var snabba med att skriva genomförandeplanen. De följde även upp och meddelade om något avvek från planen.

Betyg  
10

**6. Om Du fick betygsätta verksamhetens omvårdnadsinsatser gentemot klienten (kost, logi, dagliga rutiner etc.), vilket betyg mellan 1 och 10 skulle Du då sätta, där 1 = mycket dåligt och 10 = bästa tänkbara?**

Jag vet att Jägarbacken har bra kost, bra rutiner, schemalagda aktiviteter och att det är strukturerat, vilket klienten tyckte också.

Betyg  
9

**7. Om Du fick betygsätta verksamhetens arbete med att motivera klienten till samverkan enligt den individuellt upprättade behandlingsplanen, vilket betyg mellan 1 och 10 skulle Du då sätta, där 1 = mycket dåligt och 10 = bästa tänkbara?**

Motivationsarbetet fungerade jättebra. De gjorde det de kunde och skulle.

Betyg  
10

**8. Om Du fick betygsätta verksamhetens sociala kontroll av klienten (kontroll av destruktivt beteende, kriminalitet, missbruk och begränsning av rörelsefrihet), vilket betyg mellan 1 och 10 skulle Du då sätta, där 1 = mycket dåligt och 10 = bästa tänkbara?**

Jag vet ej exakt vad de hade för kontroll, om de tog urinprover eller inte. Jag tror inte att de gör det på rutin. Jägarbacken gjorde en överenskommelse med klienten om att de skulle ta hand om medicinen, vilket minskade medicineringen. När en verksamhet har mycket insyn, blir det också mycket kontroll.

Betyg  
8

**9. Om Du fick betygsätta möjligheten till arbete och studier för klienten, vilket betyg mellan 1 och 10 skulle Du då sätta, där 1 = mycket dåligt och 10 = bästa tänkbara?**

Det var ej aktuellt med sysselsättning. Det var en kortare placering och syftet var ej att klienten skulle ut i sysselsättning.

Betyg  
-

**10. Om Du fick betygsätta möjligheten till fritidsaktiviteter för klienten, vilket betyg mellan 1 och 10 skulle Du då sätta, där 1 = mycket dåligt och 10 = bästa tänkbara?**

Möjligheten var mycket god. Jag vet att klienten själv sagt att det fanns väldigt bra möjligheter till aktiviteter och att de gjorde många saker.

Betyg  
10

**Jägarbacken HVB**

**11. Om Du fick betygsätta verksamhetens arbete med klientens föräldrar/anhöriga (anhörigboende, umgängesmöjligheter och övrig kontakt), vilket betyg mellan 1 och 10 skulle Du då sätta, där 1 = mycket dåligt och 10 = bästa tänkbara?**

Det var ej aktuellt med något nätverksarbete.

Betyg  
-

**12. Om Du fick betygsätta uppföljning och rapportering kring klienten från verksamhetens sida (regelbundna möten, muntlig information, skriftliga rapporter etc.), vilket betyg mellan 1 och 10 skulle Du då sätta, där 1 = mycket dåligt och 10 = bästa tänkbara?**

Uppföljning och rapportering fungerade jättebra, både muntligt och skriftligt. Det var en kort placering men jag fick en månadsrapport samt en slutrapport. Vi hade även telefon- och mejlkontakt om det var något särskilt.

Betyg  
10

**13. Om Du fick betygsätta verksamhetens planering och genomförande av utslussning av klienten, vilket betyg mellan 1 och 10 skulle Du då sätta, där 1 = mycket dåligt och 10 = bästa tänkbara?**

Det blev ej aktuellt med någon utslussning.

Betyg  
-

**14. Om Du fick betygsätta denna placering ifråga om hur väl den passade/matchade klienten, vilket betyg mellan 1 och 10 skulle Du då sätta, där 1 = mycket dåligt och 10 = bästa tänkbara?**

Jag är jättenöjd med placeringen.

Betyg  
10

**15. Skulle Du i ett liknande ärende rekommendera en placering inom samma verksamhet?**

Ja, absolut!

**16. Vilka anser Du är verksamhetens starkaste sidor?**

De starkaste sidorna är engagemanget för den enskilde individen, otroligt kompetent och erfaren personal, samt att Jägarbacken har en lagom storlek och omfattning.

**Jägarbacken HVB**

**17. Vilka anser Du är verksamhetens svagaste sidor?**

Jag kommer ej på några förbättringsområden på rak arm.

**18. Är det någon typ av tjänst eller kompetens som Du saknar hos den här verksamheten i samband med placeringar?**

Nej.

**19. Med utgångspunkt från Dina erfarenheter, vilket betyg mellan 1 och 10 skulle Du då ge verksamheten som en helhetsbedömning, där 1 = mycket dåligt och 10 = bästa tänkbara?**

Ingen kommentar.

Betyg

10

**Övriga kommentarer och synpunkter**

Inga övriga kommentarer.

Intervjuad

Kriminalvård

C 1100560 M 377238

PC 1442575 S 2

Intervjudatum 2017-09-19

**Kommentar om intervjun:**

**1. Är aktuell placering pågående i verksamheten just nu?**

Ja, placeringen påbörjades i juli 2017.

**2. Vilken typ av placering gäller det (familj, vuxen, barn, par, förälder och barn, akutplacering, behandling, utredning, vård etc.)?**

Det är en vårdvistelse för en vuxen person.

**3a. Om Du fick betygsätta den information som ni fick om verksamheten, innan ert beslut om placering, vilket betyg mellan 1 och 10 skulle Du då sätta, där 1 = mycket dåligt och 10 = bästa tänkbara?**

Betyg

9

Informationen var väldigt bra. Jag hade varit till Jägarbacken tidigare med en annan klient och besökte dem igen inför den här placeringen.

**3b. Hur fick du kännedom om verksamheten (placeringservice, kollega, broschyr, utskick etc.)?**

Verksamheten har inte funnits så länge men jag har följt dem sedan de startade. Jag har även följt föreståndarens tillvägagångssätt för att få viktiga "okej" från IFO och kriminalvården.

**4. Om Du fick betygsätta mottagande och introduktion av er klient, vilket betyg mellan 1 och 10 skulle Du då sätta, där 1 = mycket dåligt och 10 = bästa tänkbara?**

Betyg

9

Mottagandet var mycket bra. Det var väldigt personligt och de påbörjade nästan direkt en form av behandling. De identifierade problemområdena från början.

**Jägarbacken HVB**

**5. Om Du fick betygsätta verksamhetens arbete kring klientens genomförandeplan (upprättande, revideringar, arbetet enligt denna plan etc.), vilket betyg mellan 1 och 10 skulle Du då sätta, där 1 = mycket dåligt och 10 = bästa tänkbara?**

Arbetet fungerar väldigt bra. De följer planen till punkt och pricka, samtidigt som de hela tiden upptäcker nya saker. Klienten har en knepig psykiatrisk problematik, så de måste vara både tuffa och ödmjuka. Det är en balans som de klarar bra.

Betyg  
9

**6. Om Du fick betygsätta verksamhetens omvårdnadsinsatser gentemot klienten (kost, logi, dagliga rutiner etc.), vilket betyg mellan 1 och 10 skulle Du då sätta, där 1 = mycket dåligt och 10 = bästa tänkbara?**

Klienten får hjälpa till i matlagningen, vilket blir en pedagogisk sak. Rummen är fantastiska, de har egna kök, det är handikappanpassat och allt som behövs finns.

Betyg  
9

**7. Om Du fick betygsätta verksamhetens arbete med att motivera klienten till samverkan enligt den individuellt upprättade behandlingsplanen, vilket betyg mellan 1 och 10 skulle Du då sätta, där 1 = mycket dåligt och 10 = bästa tänkbara?**

De är eleganta i sitt motivationsarbete! De är till för att hjälpa till och de ser allt, så att klienten kommer ej undan. Det är tufft och tydligt och det finns inga hemligheter. Klienterna både från socialtjänsten och kriminalvården inrättar sig i strukturen.

Betyg  
9

**8. Om Du fick betygsätta verksamhetens sociala kontroll av klienten (kontroll av destruktivt beteende, kriminalitet, missbruk och begränsning av rörelsefrihet), vilket betyg mellan 1 och 10 skulle Du då sätta, där 1 = mycket dåligt och 10 = bästa tänkbara?**

Kontroll ingår i behandlingsformen. Det blir en blandning av allt, då alla problemområden tangerar i varandra. Jägarbacken är väldigt duktiga på att identifiera.

Betyg  
9

**9. Om Du fick betygsätta möjligheten till arbete och studier för klienten, vilket betyg mellan 1 och 10 skulle Du då sätta, där 1 = mycket dåligt och 10 = bästa tänkbara?**

Det är ej aktuellt med sysselsättning. Det är ej meningen med placeringen, utan klienten är fortfarande i behandling.

Betyg  
-

**10. Om Du fick betygsätta möjligheten till fritidsaktiviteter för klienten, vilket betyg mellan 1 och 10 skulle Du då sätta, där 1 = mycket dåligt och 10 = bästa tänkbara?**

Möjligheten till aktiviteter är mycket bra. Det är fritt, så om klienten exempelvis vill åka och fiska, kan han åka själv eller så skjutsar och hämtar Jägarbacken honom. De gör också väldigt mycket tillsammans.

Betyg  
9

**Jägarbacken HVB**

**11. Om Du fick betygsätta verksamhetens arbete med klientens föräldrar/anhöriga (anhörigboende, umgängesmöjligheter och övrig kontakt), vilket betyg mellan 1 och 10 skulle Du då sätta, där 1 = mycket dåligt och 10 = bästa tänkbara?**

Betyg

9

Nätverksarbete ingår för de personer som Jägarbacken anser ska ingå i nätverket. De ser till att klienten har kontakt med dessa. De har ingen anhörigvecka men de anhöriga får komma på besök till verksamheten.

**12. Om Du fick betygsätta uppföljning och rapportering kring klienten från verksamhetens sida (regelbundna möten, muntlig information, skriftliga rapporter etc.), vilket betyg mellan 1 och 10 skulle Du då sätta, där 1 = mycket dåligt och 10 = bästa tänkbara?**

Betyg

10

Uppföljning och rapportering fungerar otroligt bra! De skriftliga rapporterna är väldigt djupgående. Jägarbacken upptäcker saker som vi ej visste om. Vi har även mycket telefonkontakt.

**13. Om Du fick betygsätta verksamhetens planering och genomförande av utslussning av klienten, vilket betyg mellan 1 och 10 skulle Du då sätta, där 1 = mycket dåligt och 10 = bästa tänkbara?**

Betyg

9

Utslussning är på gång och det ingår som en naturlig del i placeringen. Vi hade en tidigare placering där, då de ordnade med bostad, studier och alla transporter för klienten. Jägarbacken har ett stort nätverk kring detta.

**14. Om Du fick betygsätta denna placering ifråga om hur väl den passade/matchade klienten, vilket betyg mellan 1 och 10 skulle Du då sätta, där 1 = mycket dåligt och 10 = bästa tänkbara?**

Betyg

9

Ingen kommentar.

**15. Skulle Du i ett liknande ärende rekommendera en placering inom samma verksamhet?**

Ja.

**16. Vilka anser Du är verksamhetens starkaste sidor?**

Den starkaste sidan är att de är väldigt personliga och måna om killarna, det handlar inte om ekonomi. Styrkan är att de vill killarna väl, samtidigt som de inte stryker dem medhårs.



**Jägarbacken HVB**

**17. Vilka anser Du är verksamhetens svagaste sidor?**

Jag kommer ej på något förbättringsområde. Verksamheten håller hela tiden på att utvecklas.

**18. Är det någon typ av tjänst eller kompetens som Du saknar hos den här verksamheten i samband med placeringar?**

Nej.

**19. Med utgångspunkt från Dina erfarenheter, vilket betyg mellan 1 och 10 skulle Du då ge verksamheten som en helhetsbedömning, där 1 = mycket dåligt och 10 = bästa tänkbara?**

Ingen kommentar.

Betyg

9

**Övriga kommentarer och synpunkter**

Inga övriga kommentarer.

Intervjuad

Kriminalvård

C 1102761 M 374382

PC 1442575 S 2

Intervjudatum 2017-08-15

**Kommentar om intervjun:**

Handläggaren bad om att få svara på frågorna via mejl.

**1. Är aktuell placering pågående i verksamheten just nu?**

Ja, påbörjades i april 2017.

**2. Vilken typ av placering gäller det (familj, vuxen, barn, par, förälder och barn, akutplacering, behandling, utredning, vård etc.)?**

Behandling för en vuxen person.

**3a. Om Du fick betygsätta den information som ni fick om verksamheten, innan ert beslut om placering, vilket betyg mellan 1 och 10 skulle Du då sätta, där 1 = mycket dåligt och 10 = bästa tänkbara?**

Fick väldigt bra och tydlig information.

Betyg

10

**3b. Hur fick du kännedom om verksamheten (placeringservice, kollega, broschyr, utskick etc.)?**

Fick kännedom genom en kollega.

**4. Om Du fick betygsätta mottagande och introduktion av er klient, vilket betyg mellan 1 och 10 skulle Du då sätta, där 1 = mycket dåligt och 10 = bästa tänkbara?**

Personal från verksamheten kom till klientens hemort och hämtade denne.

Betyg

10

**Jägarbacken HVB**

**5. Om Du fick betygsätta verksamhetens arbete kring klientens genomförandeplan (upprättande, revideringar, arbetet enligt denna plan etc.), vilket betyg mellan 1 och 10 skulle Du då sätta, där 1 = mycket dåligt och 10 = bästa tänkbara?**

De ser varje individ, samt dennes behov.

Betyg

10

**6. Om Du fick betygsätta verksamhetens omvårdnadsinsatser gentemot klienten (kost, logi, dagliga rutiner etc.), vilket betyg mellan 1 och 10 skulle Du då sätta, där 1 = mycket dåligt och 10 = bästa tänkbara?**

Bra dagliga rutiner. Det är ett bra engagemang kring de inskrivna också.

Betyg

10

**7. Om Du fick betygsätta verksamhetens arbete med att motivera klienten till samverkan enligt den individuellt upprättade behandlingsplanen, vilket betyg mellan 1 och 10 skulle Du då sätta, där 1 = mycket dåligt och 10 = bästa tänkbara?**

De motiverar klienten väldigt väl.

Betyg

10

**8. Om Du fick betygsätta verksamhetens sociala kontroll av klienten (kontroll av destruktivt beteende, kriminalitet, missbruk och begränsning av rörelsefrihet), vilket betyg mellan 1 och 10 skulle Du då sätta, där 1 = mycket dåligt och 10 = bästa tänkbara?**

En god social kontroll.

Betyg

10

**9. Om Du fick betygsätta möjligheten till arbete och studier för klienten, vilket betyg mellan 1 och 10 skulle Du då sätta, där 1 = mycket dåligt och 10 = bästa tänkbara?**

De är behjälpliga till att hitta arbetspraktik.

Betyg

10

**10. Om Du fick betygsätta möjligheten till fritidsaktiviteter för klienten, vilket betyg mellan 1 och 10 skulle Du då sätta, där 1 = mycket dåligt och 10 = bästa tänkbara?**

Personalen tar med klienten på bilsport och annat denne är intresserad av. Stort plus att få vara i naturen så mycket. Fint med fiske och natur.

Betyg

10

**Jägarbacken HVB**

**11. Om Du fick betygsätta verksamhetens arbete med klientens föräldrar/anhöriga (anhörigboende, umgängesmöjligheter och övrig kontakt), vilket betyg mellan 1 och 10 skulle Du då sätta, där 1 = mycket dåligt och 10 = bästa tänkbara?**

Betyg

10

Klienten har fått träffa mamman och flickvän. Flickvän kommer även på besök.

**12. Om Du fick betygsätta uppföljning och rapportering kring klienten från verksamhetens sida (regelbundna möten, muntlig information, skriftliga rapporter etc.), vilket betyg mellan 1 och 10 skulle Du då sätta, där 1 = mycket dåligt och 10 = bästa tänkbara?**

Betyg

10

Regelbundna samtal från verksamheten. Det är mycket trevligt och bra.

**13. Om Du fick betygsätta verksamhetens planering och genomförande av utslussning av klienten, vilket betyg mellan 1 och 10 skulle Du då sätta, där 1 = mycket dåligt och 10 = bästa tänkbara?**

Betyg

10

De har alltid klientens bästa i fokus.

**14. Om Du fick betygsätta denna placering ifråga om hur väl den passade/matchade klienten, vilket betyg mellan 1 och 10 skulle Du då sätta, där 1 = mycket dåligt och 10 = bästa tänkbara?**

Betyg

10

Placeringen matchar till 100 procent. Vi är mycket glada.

**15. Skulle Du i ett liknande ärende rekommendera en placering inom samma verksamhet?**

Ja, absolut!

**16. Vilka anser Du är verksamhetens starkaste sidor?**

Regelbunden information om hur det går. Högt i tak, roliga spännande aktiviteter, ärlighet. Äldre placerade fungerar som faddrar. Bra med få platser.

**Jägarbacken HVB**

**17. Vilka anser Du är verksamhetens svagaste sidor?**

Inga svaga sidor har framkommit.

**18. Är det någon typ av tjänst eller kompetens som Du saknar hos den här verksamheten i samband med placeringar?**

Nej.

**19. Med utgångspunkt från Dina erfarenheter, vilket betyg mellan 1 och 10 skulle Du då ge verksamheten som en helhetsbedömning, där 1 = mycket dåligt och 10 = bästa tänkbara?**

Ingen kommentar.

Betyg

10

**Övriga kommentarer och synpunkter**

Ingen kommentar.

Intervjuad

Kriminalvård

C 1100560 M 373695

PC 1442575 S 2

Intervjudatum 2017-07-10

**Kommentar om intervjun:**

**1. Är aktuell placering pågående i verksamheten just nu?**

Ja, placeringen påbörjades i april 2017.

**2. Vilken typ av placering gäller det (familj, vuxen, barn, par, förälder och barn, akutplacering, behandling, utredning, vård etc.)?**

Det gäller en vårdvistelse för en vuxen person.

**3a. Om Du fick betygsätta den information som ni fick om verksamheten, innan ert beslut om placering, vilket betyg mellan 1 och 10 skulle Du då sätta, där 1 = mycket dåligt och 10 = bästa tänkbara?**

Betyg

9

Jag fick information både via besök och samtal med verksamheten innan placering.

**3b. Hur fick du kännedom om verksamheten (placeringservice, kollega, broschyr, utskick etc.)?**

Jägarbacken är en omstartad verksamhet, fast i samma lokaler som tidigare. Jag har även följt föreståndaren och hade god kännedom om honom.

**4. Om Du fick betygsätta mottagande och introduktion av er klient, vilket betyg mellan 1 och 10 skulle Du då sätta, där 1 = mycket dåligt och 10 = bästa tänkbara?**

Betyg

9

Mottagandet var precis som det ska vara. De är väldigt seriösa och vill verkligen att det ska fungera. De har en hög tröskel på stället och ett bra omhändertagande hela vägen.

**Jägarbacken HVB**

**5. Om Du fick betygsätta verksamhetens arbete kring klientens genomförandeplan (upprättande, revideringar, arbetet enligt denna plan etc.), vilket betyg mellan 1 och 10 skulle Du då sätta, där 1 = mycket dåligt och 10 = bästa tänkbara?**

Arbetet fungerar väldigt bra och jag får kontinuerliga månadsrapporter. De är noga med att ringa om det är något och gör inget utan vår vetskap. Det är väldigt öppet, så man har ett stort fönster mot det dagliga som sker där.

Betyg  
10

**6. Om Du fick betygsätta verksamhetens omvårdnadsinsatser gentemot klienten (kost, logi, dagliga rutiner etc.), vilket betyg mellan 1 och 10 skulle Du då sätta, där 1 = mycket dåligt och 10 = bästa tänkbara?**

Det finns en helhet i omvårdnaden och de gör saker pedagogiskt. Klienterna får själva vara med och göra mat, vilket är bra, istället för att bara sätta sig ner och vänta. Jägarbacken får in kost, fysik och motion, vilket de här klienterna behöver.

Betyg  
9

**7. Om Du fick betygsätta verksamhetens arbete med att motivera klienten till samverkan enligt den individuellt upprättade behandlingsplanen, vilket betyg mellan 1 och 10 skulle Du då sätta, där 1 = mycket dåligt och 10 = bästa tänkbara?**

Jägarbacken kör 12-stegsboken enligt manualen och är ett av de bättre behandlingshemmen gällande 12-steg. De korrigerar och motiverar klienten, för att denne ska göra på rätt sätt och de ser till helheten. Arbetet kräver mycket från personalen men de lyckas med det.

Betyg  
9

**8. Om Du fick betygsätta verksamhetens sociala kontroll av klienten (kontroll av destruktivt beteende, kriminalitet, missbruk och begränsning av rörelsefrihet), vilket betyg mellan 1 och 10 skulle Du då sätta, där 1 = mycket dåligt och 10 = bästa tänkbara?**

Man ser i månadsrapporterna att inget undgår verksamheten. De identifierar saker och vaskar fram delar i personligheten hos klienten, tack var ett öppet klimat och tillit. De får reda på mer än man trodde var möjligt. Det görs regelbundna drogtestar och de tolererar inget.

Betyg  
9

**9. Om Du fick betygsätta möjligheten till arbete och studier för klienten, vilket betyg mellan 1 och 10 skulle Du då sätta, där 1 = mycket dåligt och 10 = bästa tänkbara?**

De är väldigt måna om att se till att det ska bli en bra utsluss. Klienten har planer på att studera på folkhögskola och de hjälper honom att få igång studierna. Han vill också bosätta sig i närområdet, vilket de är behjälpliga med då de har många kontakter.

Betyg  
9

**10. Om Du fick betygsätta möjligheten till fritidsaktiviteter för klienten, vilket betyg mellan 1 och 10 skulle Du då sätta, där 1 = mycket dåligt och 10 = bästa tänkbara?**

De ser till att klienten är med i de gemensamma fritidsaktiviteterna. Han har även tillgång till moped, så han kan åka ut och fiska. De har också åkt iväg med honom på AA:s konvent. Jägarbacken är väldigt måna om klienten och hittar hela tiden på saker.

Betyg  
10

**Jägarbacken HVB**

**11. Om Du fick betygsätta verksamhetens arbete med klientens föräldrar/anhöriga (anhörigboende, umgängesmöjligheter och övrig kontakt), vilket betyg mellan 1 och 10 skulle Du då sätta, där 1 = mycket dåligt och 10 = bästa tänkbara?**

Betyg

8

Klienten har ej så stort nätverk, då de bor långt från verksamheten. Han har varit där på permission och tagit avsked av dem. Han behöver nu bygga upp sitt nätverk och verksamheten är behjälpliga i detta. De är villiga till att förmedla kontakter och så. Allt sker med deras vetskap.

**12. Om Du fick betygsätta uppföljning och rapportering kring klienten från verksamhetens sida (regelbundna möten, muntlig information, skriftliga rapporter etc.), vilket betyg mellan 1 och 10 skulle Du då sätta, där 1 = mycket dåligt och 10 = bästa tänkbara?**

Betyg

10

Jag får kontinuerliga månadsrapporter, som är utförliga och beskrivande. Man kan följa processen och se vilka delar man jobbar med, vilka man klarat av, fastnat i osv. Vi har även kontakt via telefon eller mejl.

**13. Om Du fick betygsätta verksamhetens planering och genomförande av utslussning av klienten, vilket betyg mellan 1 och 10 skulle Du då sätta, där 1 = mycket dåligt och 10 = bästa tänkbara?**

Betyg

10

Utslussplanering har pågått redan från början, kring folkhögskola, boende osv. Man har verkligen tänkt till och allt byggs utifrån planen. Klienten anammade tankesättet direkt och Jägarbacken stöttar och bygger upp planen tillsammans med honom.

**14. Om Du fick betygsätta denna placering ifråga om hur väl den passade/matchade klienten, vilket betyg mellan 1 och 10 skulle Du då sätta, där 1 = mycket dåligt och 10 = bästa tänkbara?**

Betyg

10

Stället ligger verkligen bra geografiskt.

**15. Skulle Du i ett liknande ärende rekommendera en placering inom samma verksamhet?**

Ja, jag har redan placerat en person till där.

**16. Vilka anser Du är verksamhetens starkaste sidor?**

Den starkaste sidan är helheten. Alla omsorgsbitarna finns inbakade i verksamheten. Man tar sig an arbetet med klienten på största allvar och vill att det ska bli en bra placering.



**Jägarbacken HVB**

**17. Vilka anser Du är verksamhetens svagaste sidor?**

Jag har ej sett några förbättringsområden. Det här är ett ställe som bara kan växa, men inte för fort. Det är viktigt att man inte glömmer kärnan i verksamheten.

**18. Är det någon typ av tjänst eller kompetens som Du saknar hos den här verksamheten i samband med placeringar?**

Nej, de har grunden som behövs.

**19. Med utgångspunkt från Dina erfarenheter, vilket betyg mellan 1 och 10 skulle Du då ge verksamheten som en helhetsbedömning, där 1 = mycket dåligt och 10 = bästa tänkbara?**

Som det är nu, så är de värda det här höga betyget!

Betyg

10

**Övriga kommentarer och synpunkter**

Inga övriga kommentarer.